



Latvijas darba tirgus izaicinājumi pandēmijas laikā

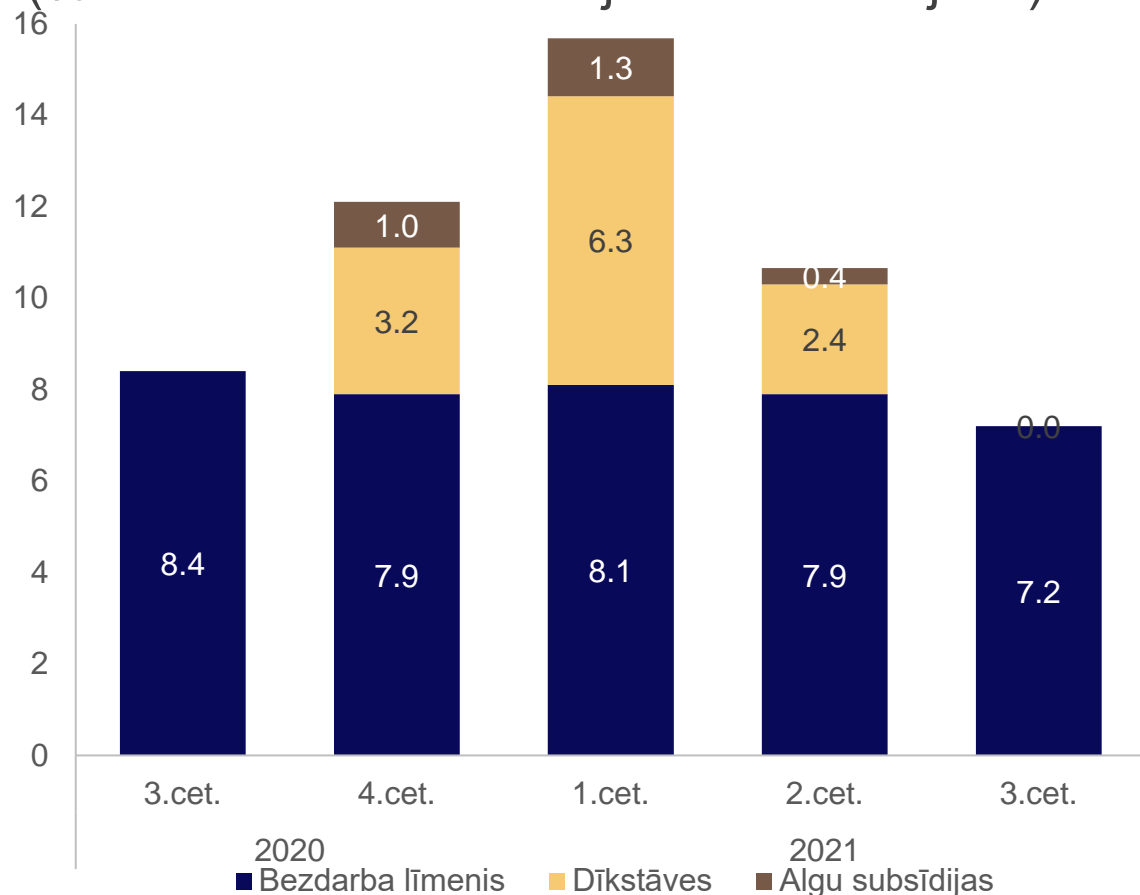
Dr. Oļegs Krasnopjorovs
02.12.2021.

Prezentācijas saturs

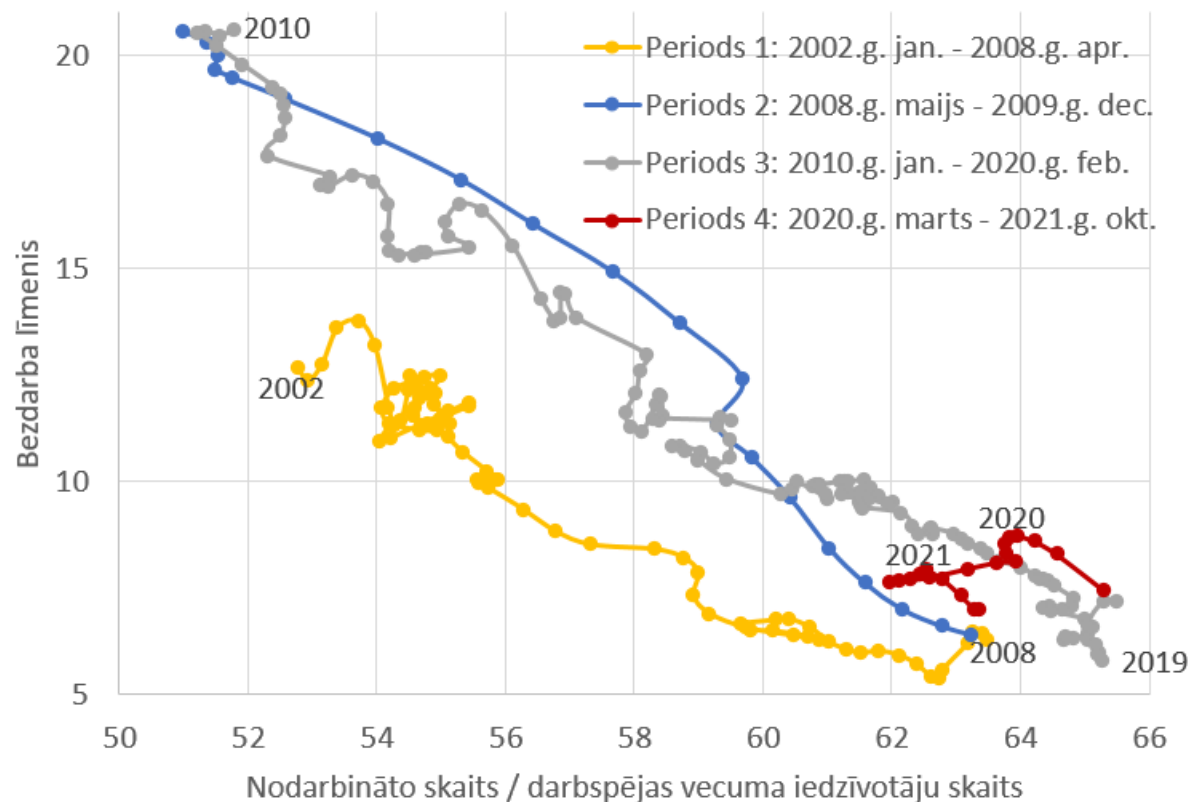
- ▶ Pandēmijas kopējā ietekme uz darba tirgu līdz šim nebija liela; atšķirīga ietekme profesiju, nozaru, pašvaldību, iedzīvotāju grupu dalījumā. «Divu ātrumu Latvija»: tiek **atlaisti darbinieki ar zemām algām**, savukārt augsto algu saņēmējiem ienākumi turpina augt;
- ▶ Kā tas iet kopā ar Latvijas darba tirgus **ilgtermiņa izaicinājumiem** kā prasmju neatbilstība, augsts strukturālais bezdarbs.

Pandēmijas kopējā ietekme uz darba tirgu bijusi ierobežota

Bezdarbs un valsts atbalstu saņēmēju skaits (% no ekonomiski aktīvajiem iedzīvotājiem)



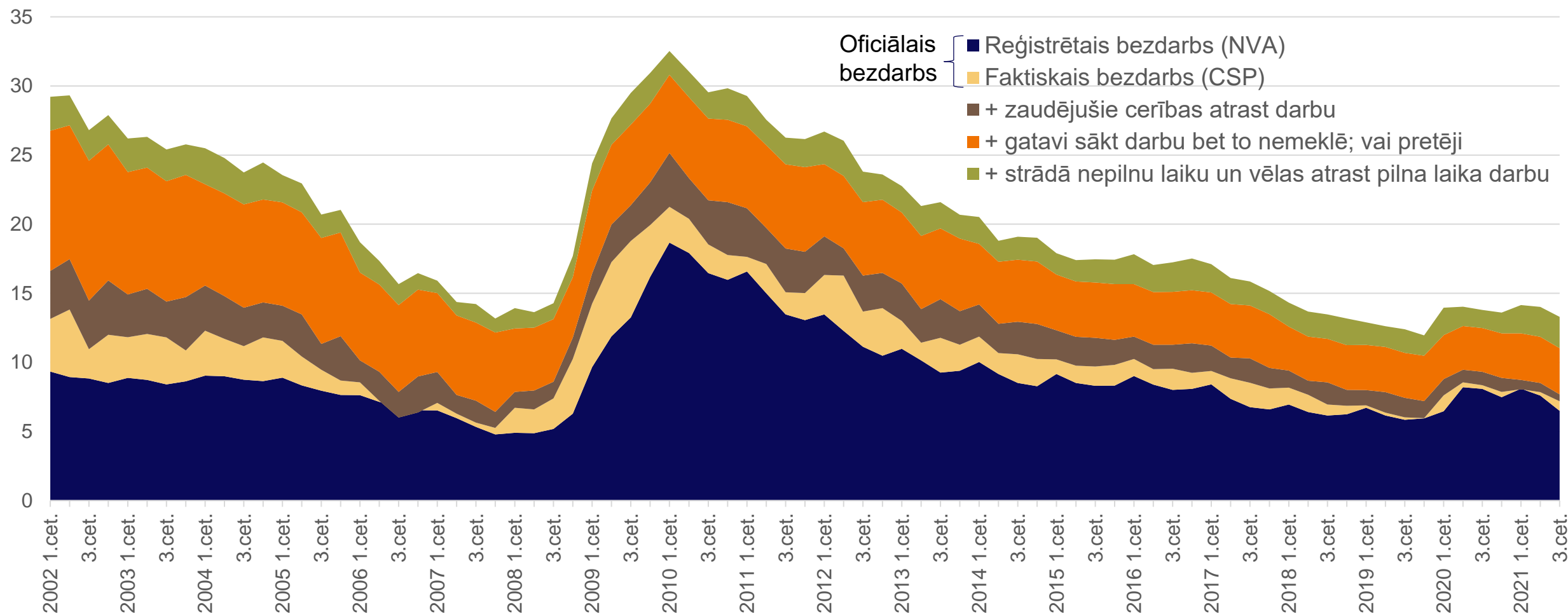
Bezdarba un nodarbinātības līmenis Latvijā 2002. – 2021. gadā (%; sezonāli izlīdzinātie dati)



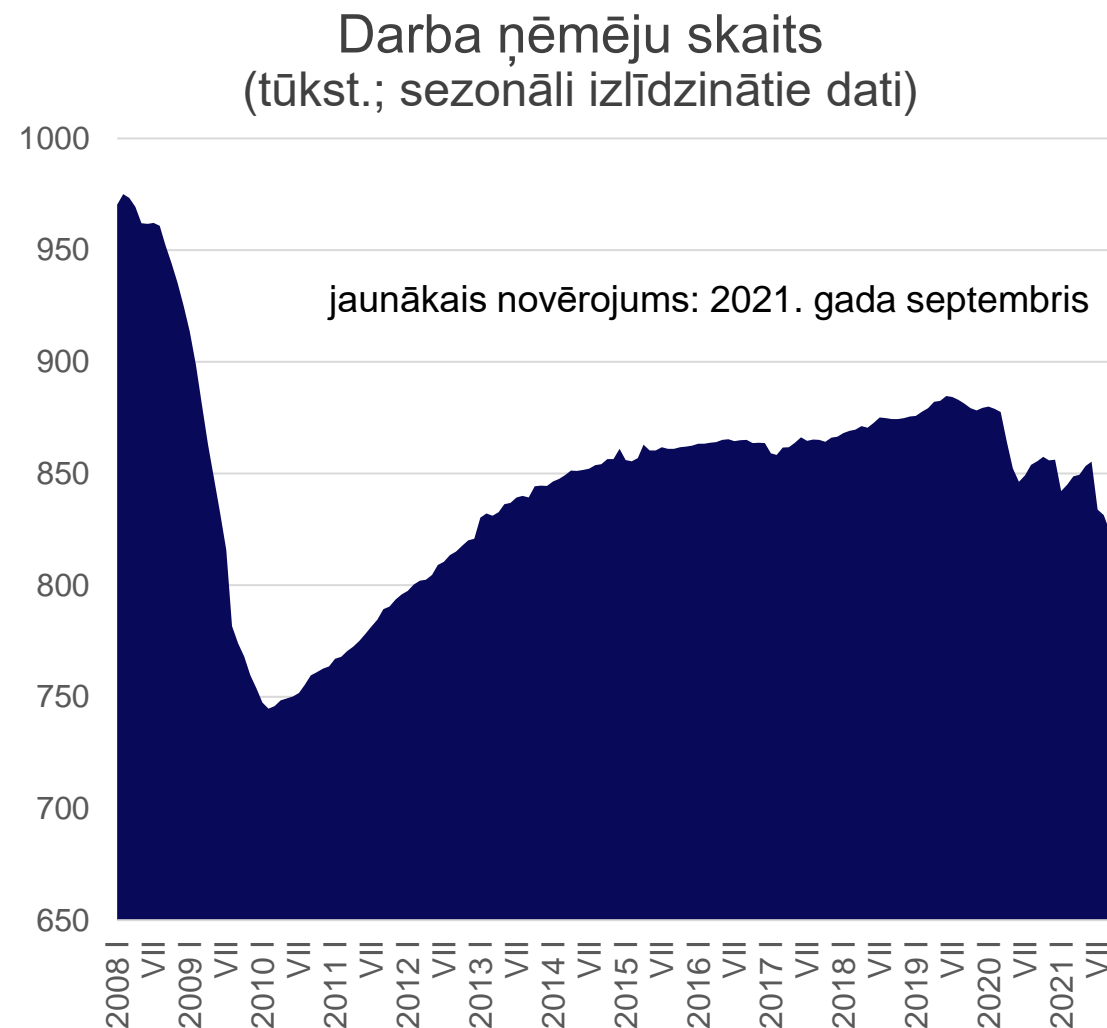
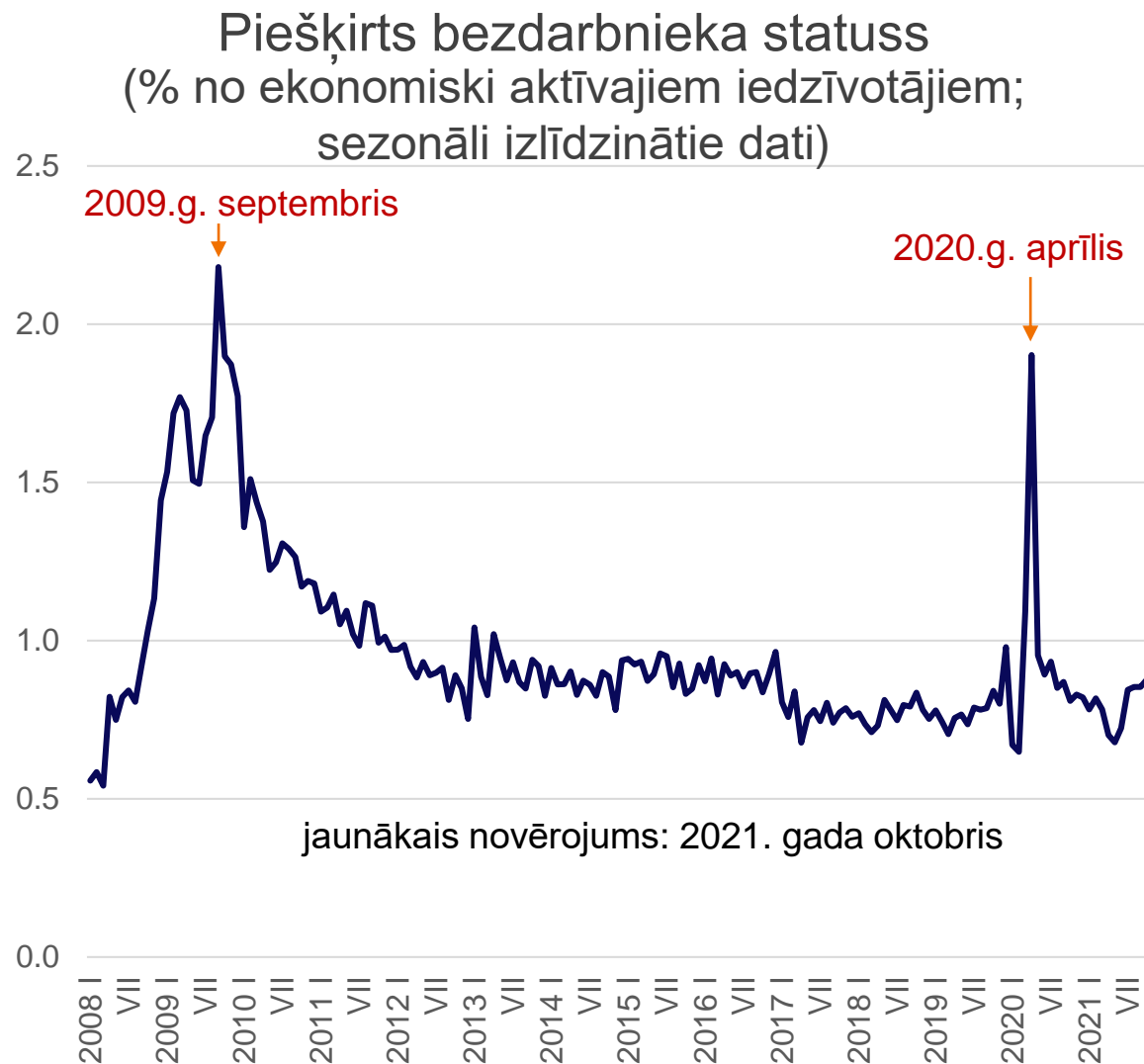
Bez valsts atbalsta programmām bezdarba līmenis būtu gandrīz divreiz augstāks

Plašie bezdarba rādītāji arī pieauga tikai mēreni

Oficiālie un plašie bezdarba rādītāji (% no ekonomiski aktīvajiem iedzīvotājiem)



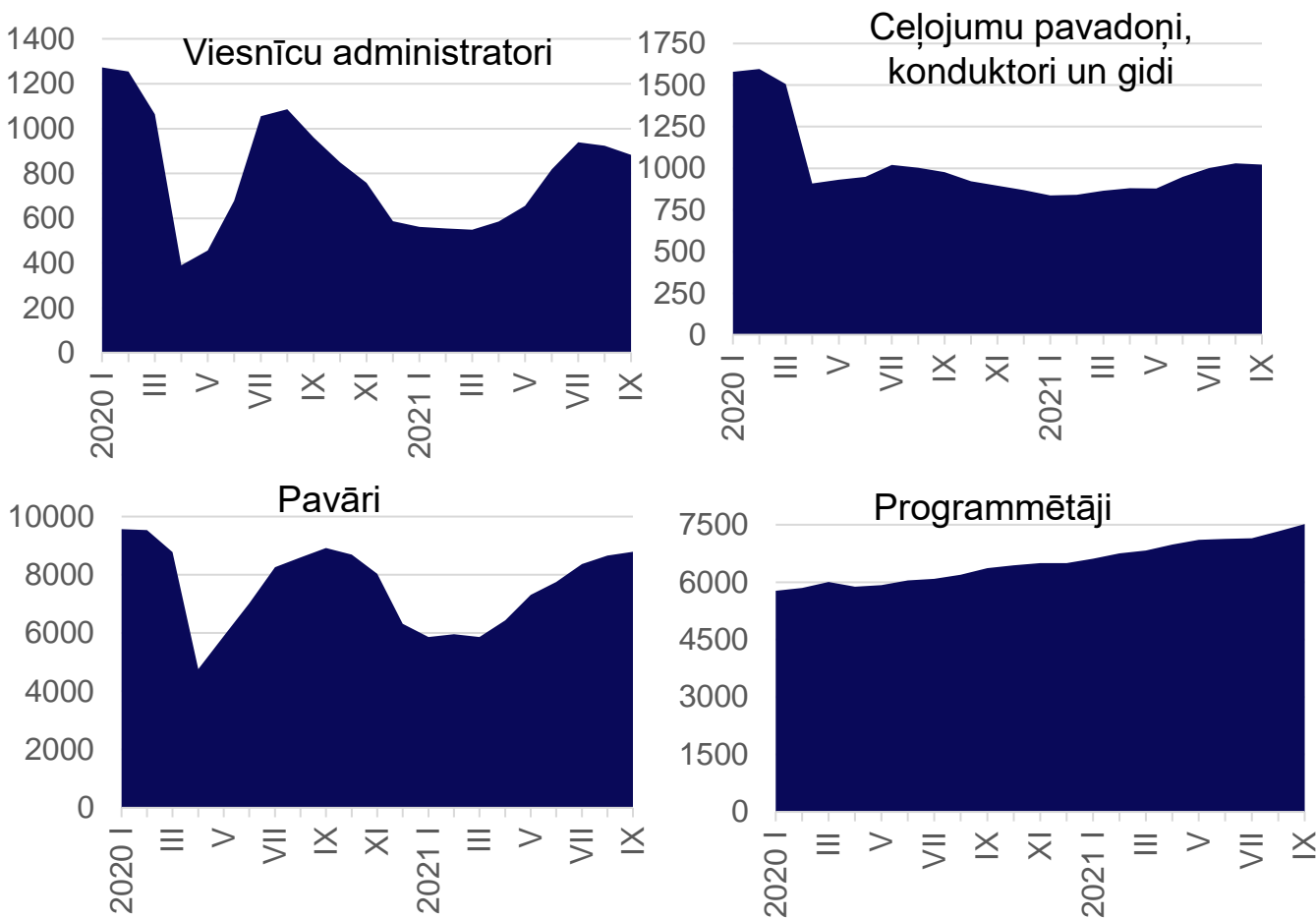
Darbvietu samazinājums – tikpat straujš, bet tiktāl mazāks nekā 2009. gada krīzes laikā



Nodarbinātības dinamika būtiski atšķiras nozaru un profesiju dalījumā

Darbvietu skaits dažādās profesijās
(2020.g. janvāris – 2021.g. septembris)

Darba ņēmēju skaita pārmaiņas nozaru dalījumā
(%, pret 2020.g. februāri, sezonāli izlīdzinātie dati)*



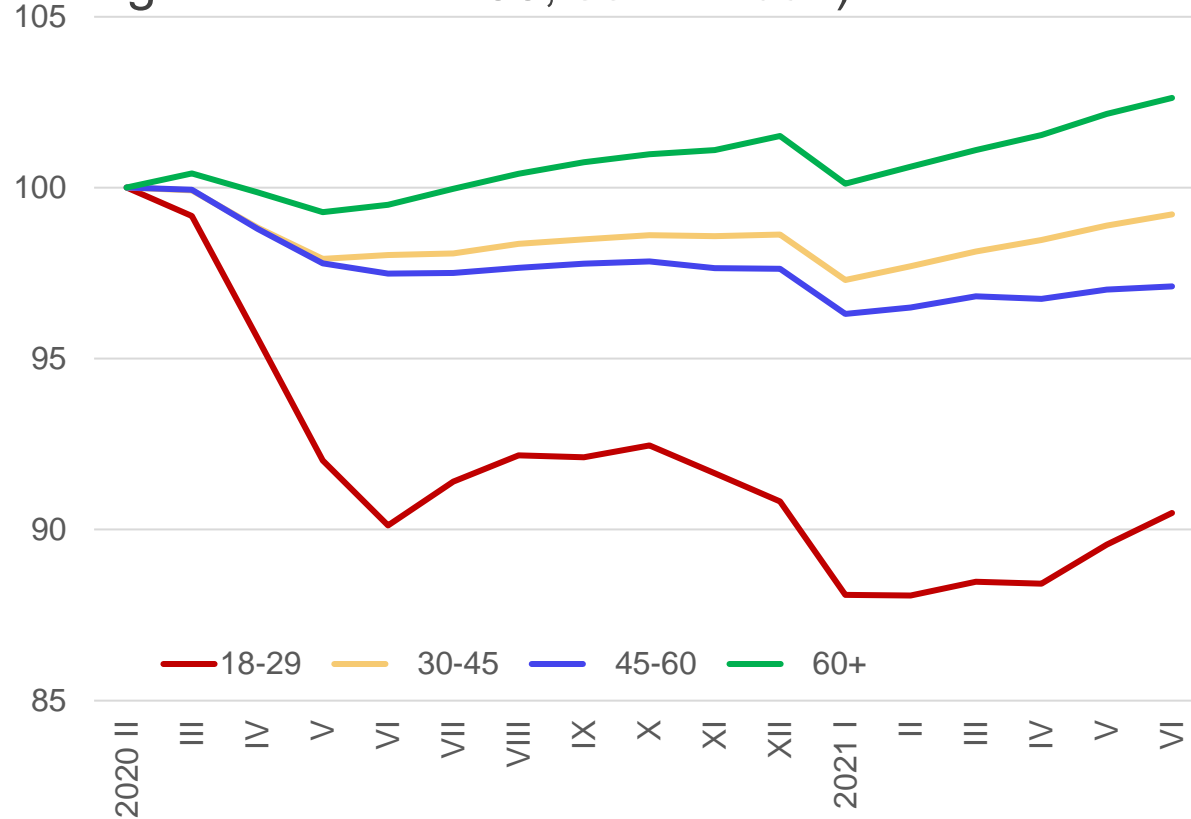
	2020												2021								
	IV	V	VI	VII	VIII	IX	X	XI	XII	I	II	III	IV	V	VI	VII	VIII	IX			
Izmitināšana un ēdināšana	-9	-18	-21	-17	-17	-16	-16	-20	-24	-29	-29	-29	-29	-27	-26	-24	-25	-28			
Citi pakalpojumi	-3	-6	-6	-8	-6	-6	-6	-6	-6	-8	-9	-9	-9	-10	-10	-24	-25	-27			
Administratīvie pak.	-3	-4	-5	-6	-6	-5	-5	-6	-5	-9	-8	-7	-8	-8	-6	-12	-13	-12			
Ūdens apgāde	-1	-2	-3	-4	-3	-3	-3	-3	-3	-3	-4	-4	-4	-4	-4	-4	-4	-12			
Profesionālie pak.	-2	-4	-4	-5	-5	-5	-5	-5	-5	-5	-5	-4	-4	-4	-2	-12	-11	-11			
Nekustamais īpašums	0	-1	-1	-2	-1	-1	-2	-2	-2	0	2	2	1	1	1	-2	-2	-11			
Būvniecība	-3	-4	-4	-5	-4	-4	-4	-3	-2	-6	-4	-2	-4	-3	-4	-10	-10	-11			
Transports	-3	-4	-6	-7	-7	-7	-7	-8	-8	-10	-9	-9	-10	-9	-9	-10	-11	-11			
Lauksamniecība	-1	-3	-3	-2	-2	-2	-1	-2	-1	-3	-3	-3	-4	-3	-4	-6	-8	-9			
Finanses	0	-2	-4	-3	-3	-4	-4	-4	-5	-5	-5	-6	-5	-5	-5	-5	-6	-6			
Tirdzniecība	-1	-3	-4	-3	-3	-3	-2	-2	-2	-4	-5	-4	-4	-3	-3	-4	-5	-5			
Elektroenerģija	0	0	0	0	0	-1	-1	-2	-2	-3	-3	-3	-3	-2	-3	-4	-5	-5			
Valsts pārvalde, izglītība, veselība, māksla	-1	-2	-2	-1	0	0	0	0	0	0	-1	-1	-1	0	0	-2	-1	-2			
Ieguves rūpniecība	7	3	4	3	3	2	3	4	3	-1	4	6	5	-3	0	0	-1	-1			
Apstrādes rūpniecība	-1	-2	-3	-3	-2	-1	-1	0	0	-1	0	0	0	2	2	1	1	1			
IT	-1	-1	-1	-1	0	1	1	2	2	3	4	5	5	7	8	3	4	5			

Sarkans (zaļš): salīdzinoši liels darba ņēmēju skaita samazinājums (pieaugums) pārskata mēnesī

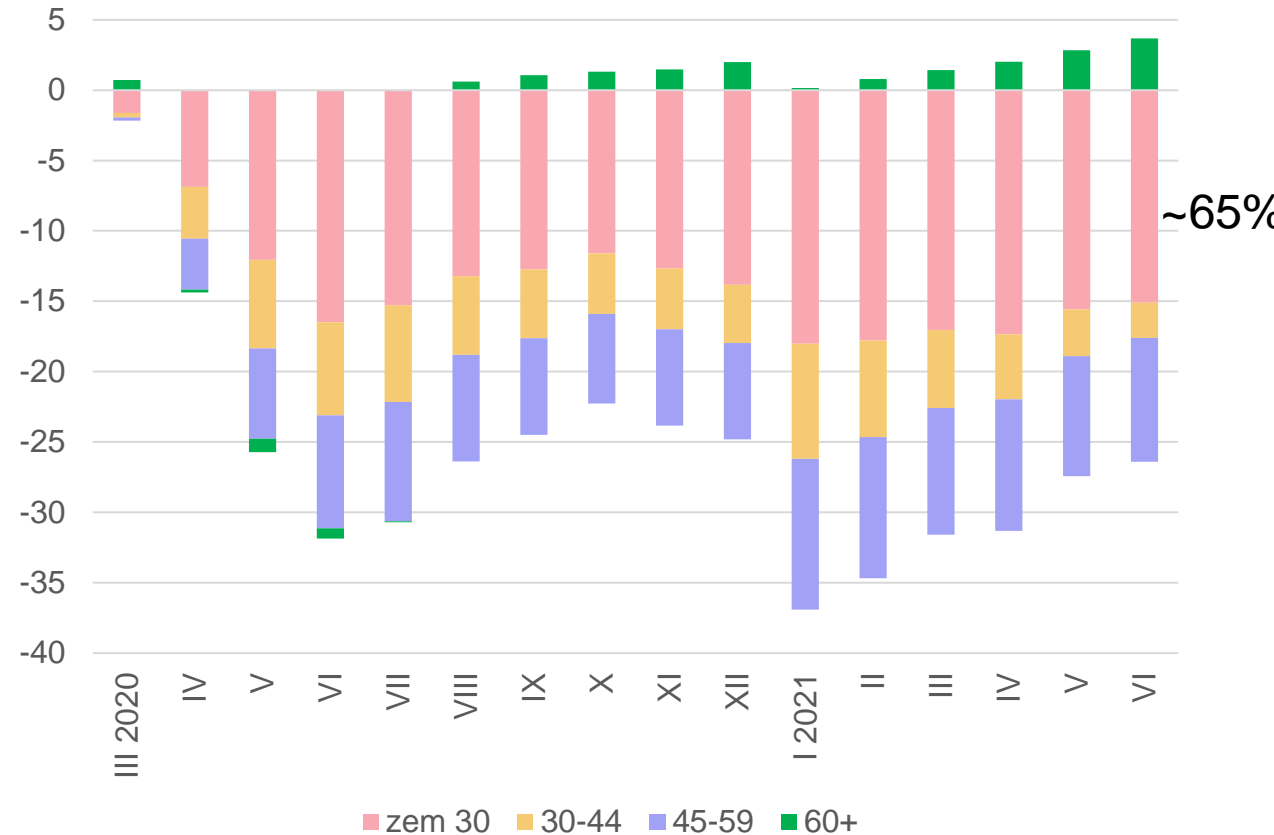
*2021.g. jūlija kritums atspoguļo sociālās apdrošināšanas obligāto iemaksu reformas ietekmi.

Atlaišanas visvairāk skar jauniešus

Darba ņēmēju skaits (indekss; 2020.g. februāris = 100; sez.izl. dati)



Darba ņēmēju skaita pārmaiņas (tūkst.; salīdzinot ar 2020.g. februāri; sez.izl. dati)

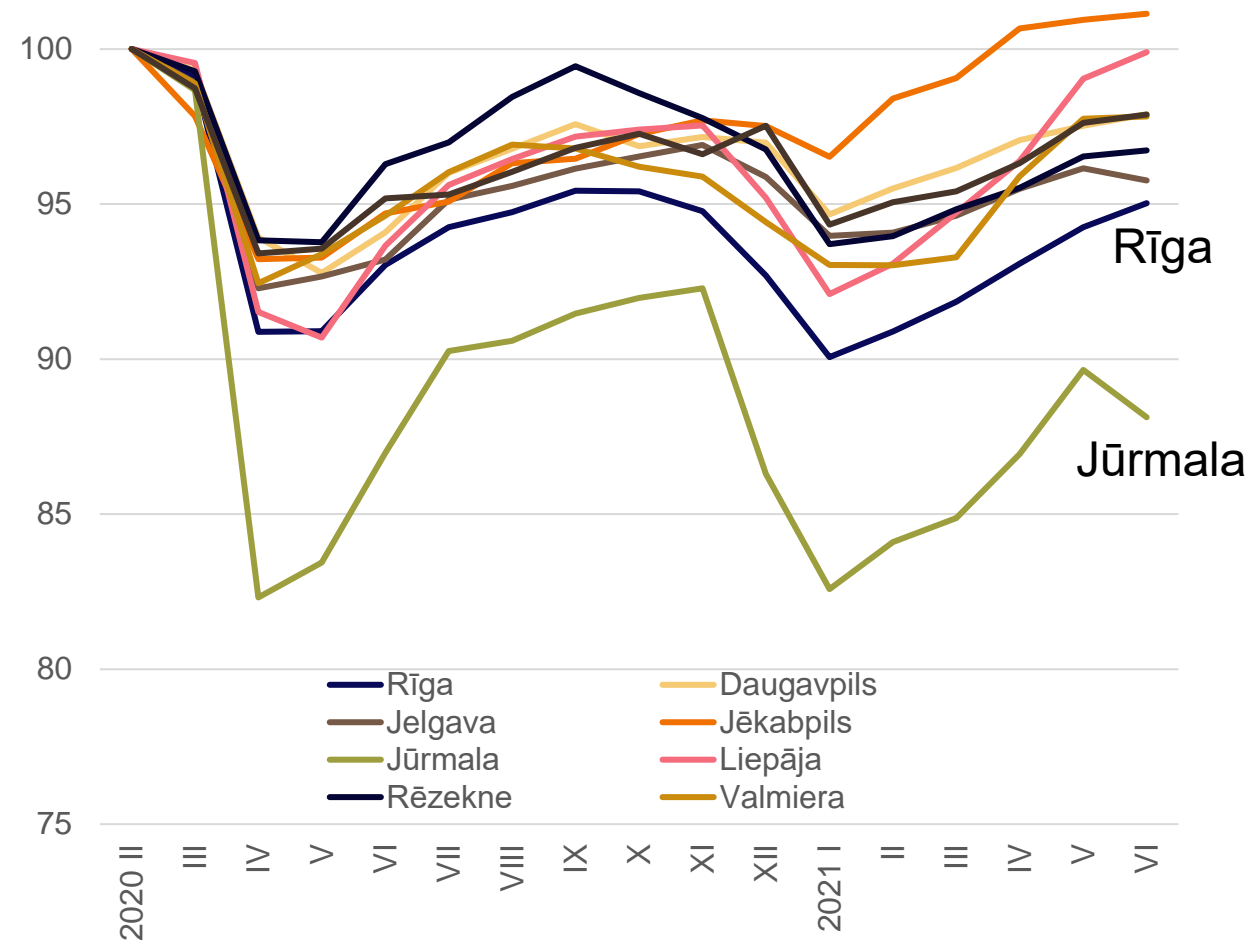
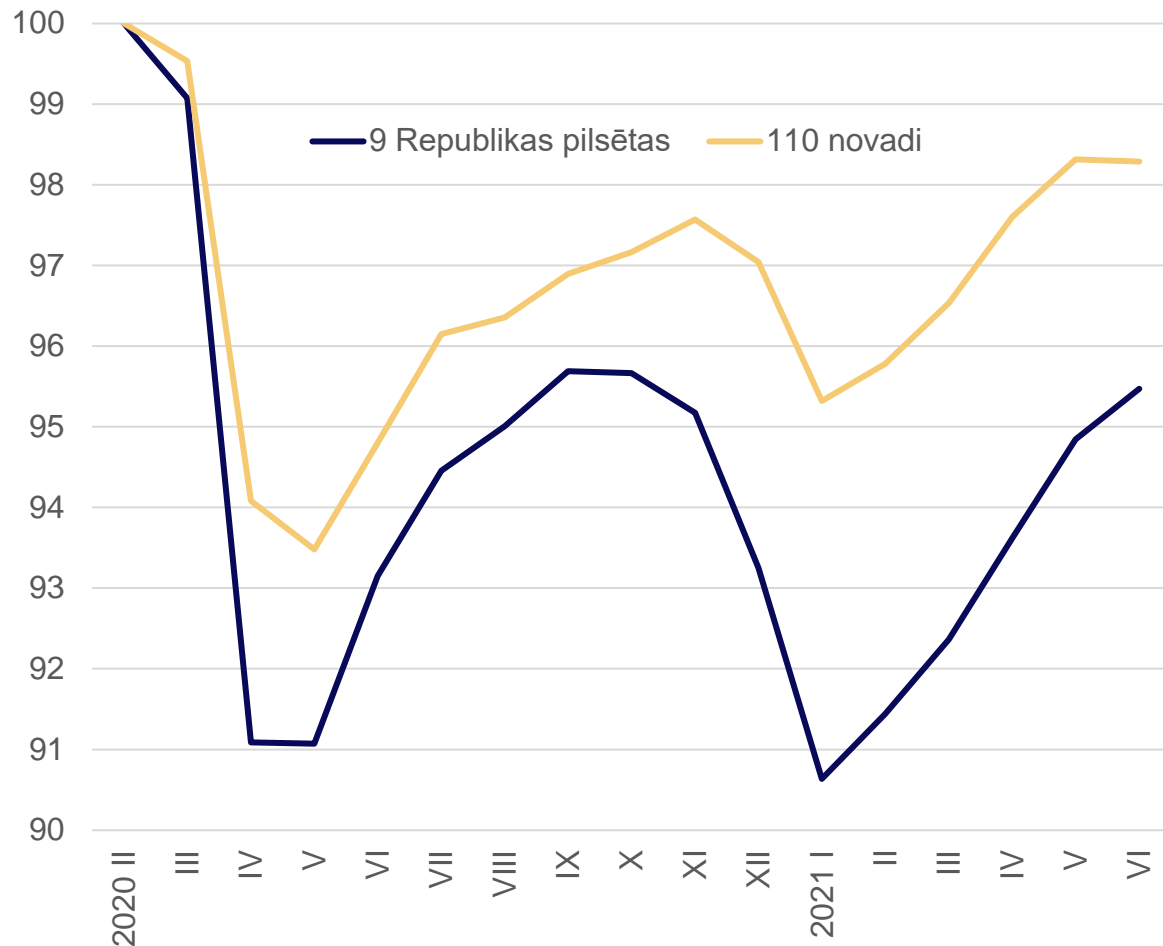


Jaunieši: 1) lielāka nodarbinātība izmitināšanā un ēdināšanā;
2) zemāka kvalifikācija: vieglāk atrast pēc krīzes
=> lielāka atlaišanas varbūtība.

60+: 1) lielāka nodarbinātība izglītībā un veselības aprūpē;
2) ↑ iedzīvotāju skaits šajā vecumā.

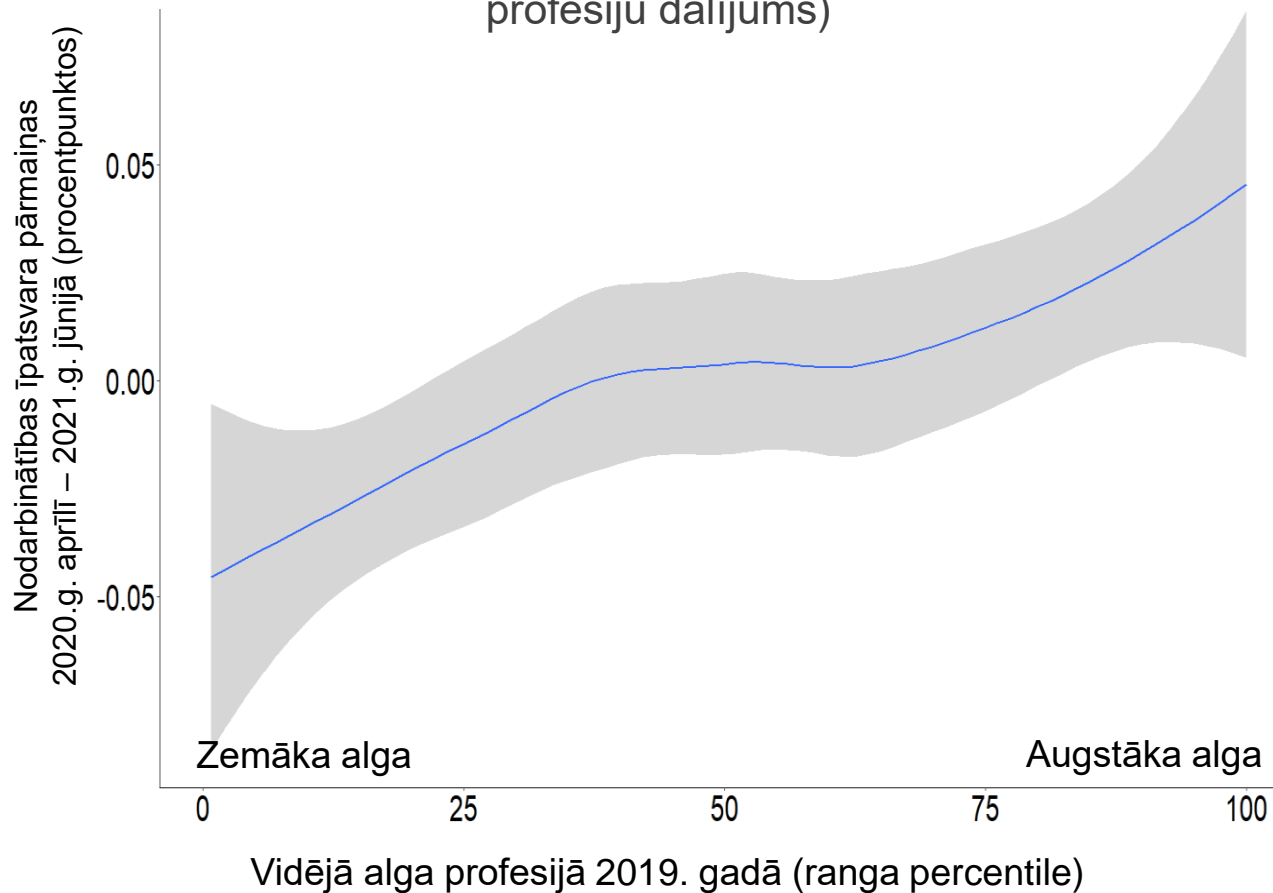
Atlaišanas biežāk notika Rīgas un Jūrmalas uzņēmumos

Darba ņēmēju skaits (indekss; 2020 feb. = 100; sez.izl.; pēc uzņēmuma adreses)

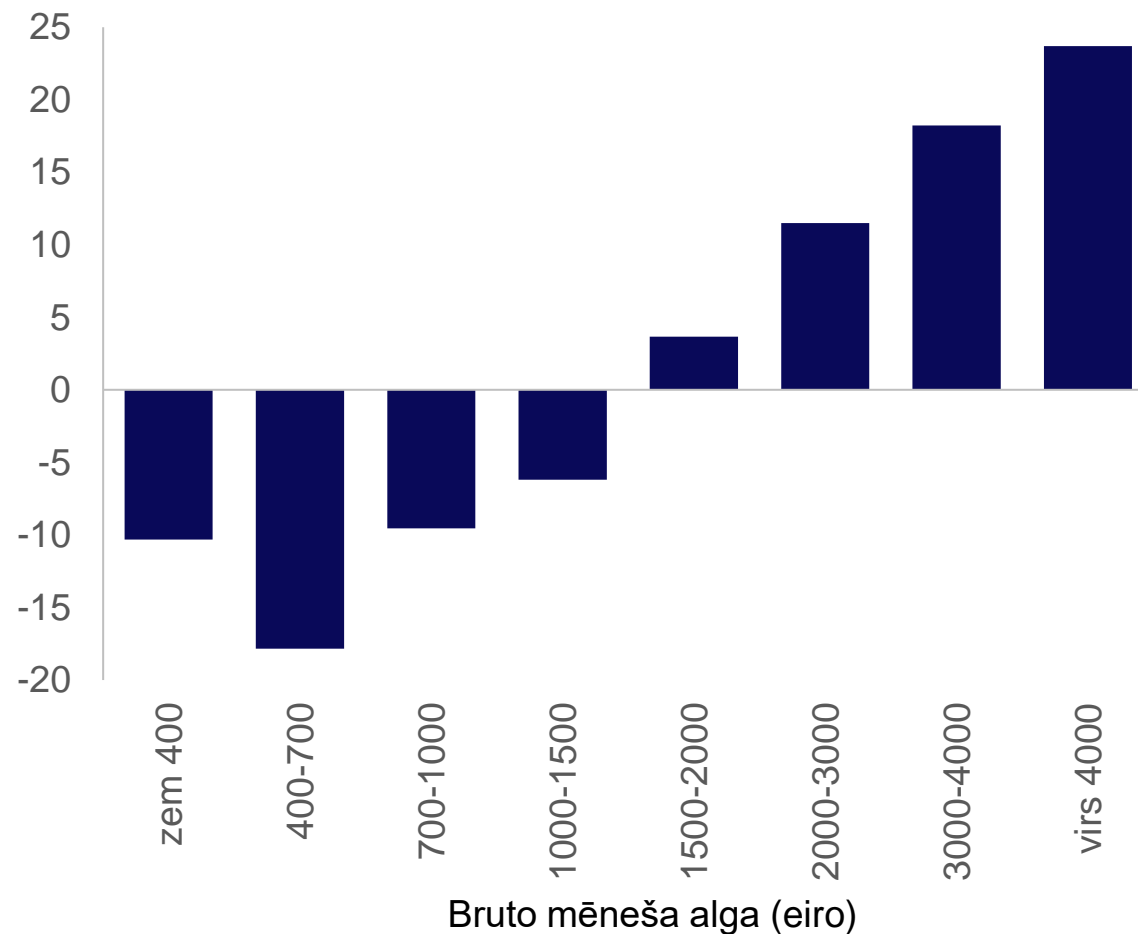


Atlaišanas vairāk skar zemu algu profesijas, savukārt augstu algu saņēmējiem ienākumi pieaug

Nodarbinātības īpatsvara pārmaiņas 2020.g. aprīlī – 2021.g. jūnijā, pēc profesijas vidējās algas 2019. gadā
(*smooth local regression* ar 95% ticamības intervālu; 3-ciparu ISCO profesiju dalījums)

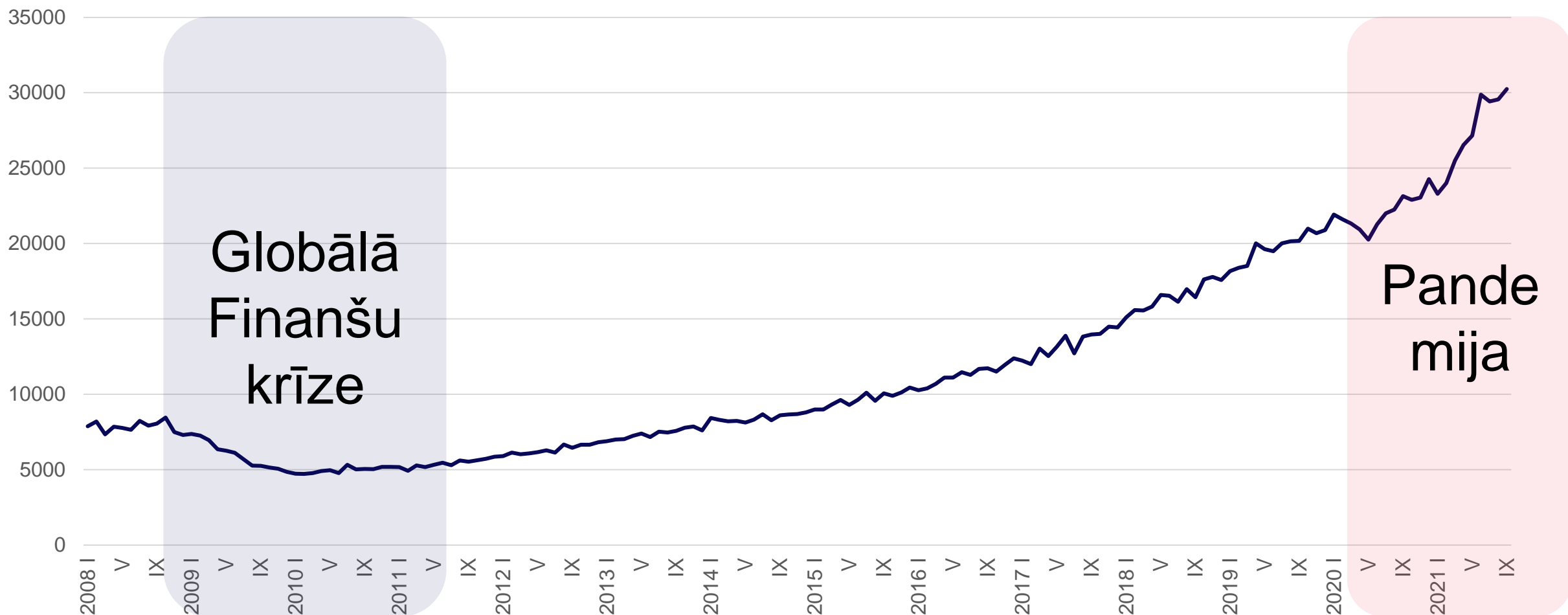


Darba ņēmēju skaita pārmaiņas pēc mēneša bruto algas (%; 2021. g. janvārī – jūnijā, salīdzinot ar 2020.g. februāri; sezonāli izlīdzināti dati)



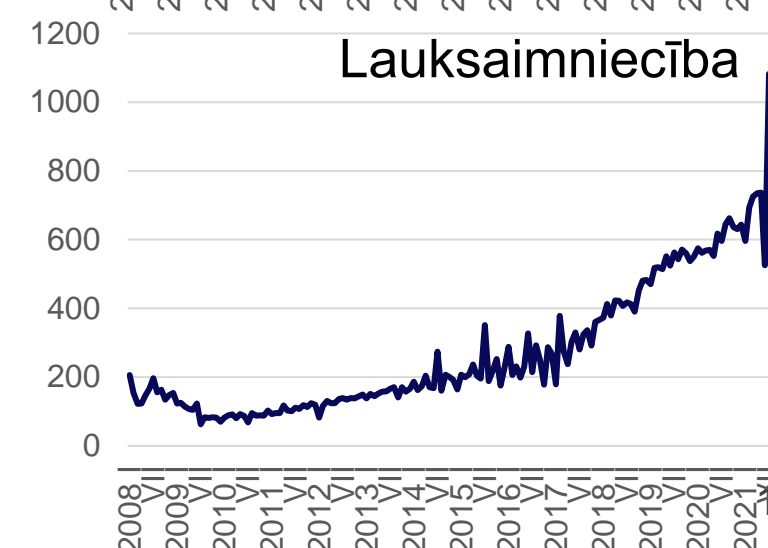
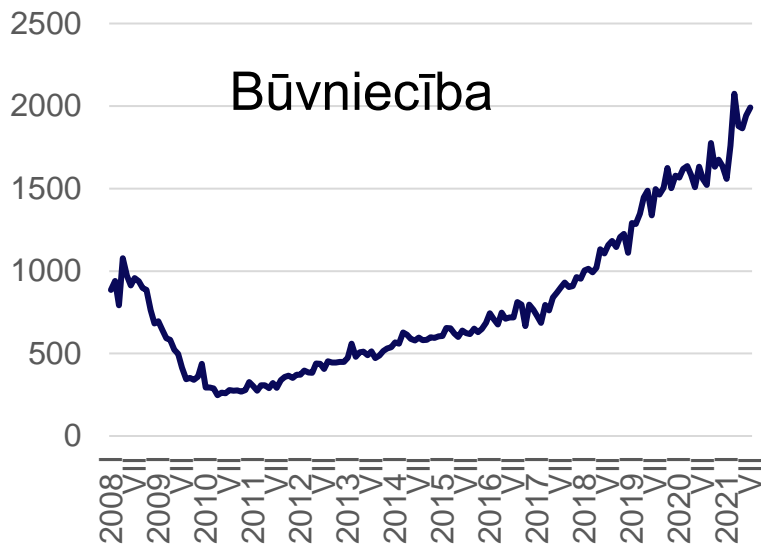
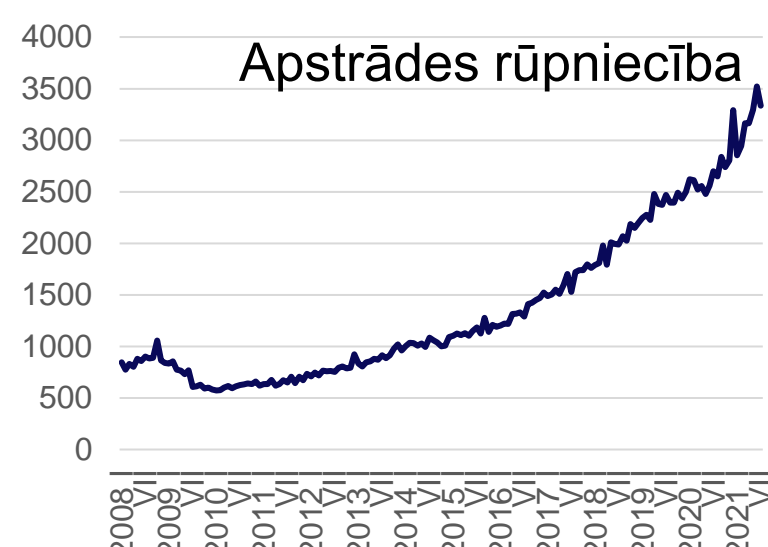
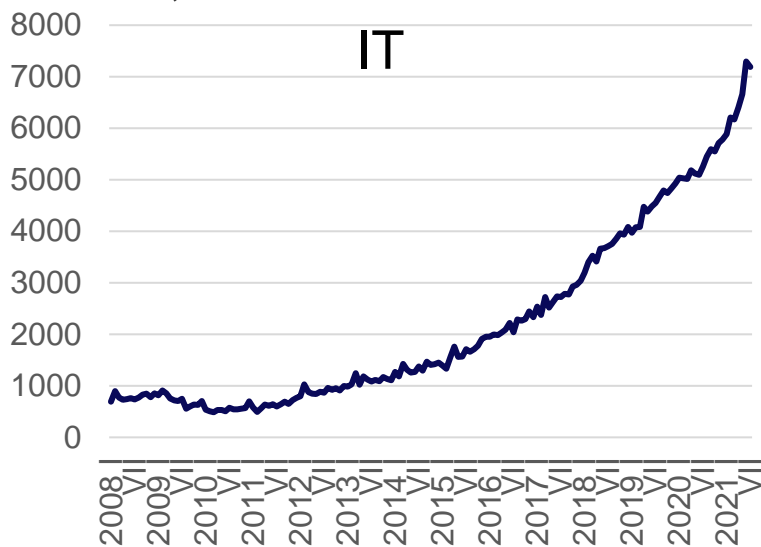
«Eksponenciālā izaugsme» vai «Kā Covid-19 krīze atšķiras no 2009. gada krīzes» vienā slaidā

Darba ņēmēju skaits privātajā sektorā ar algu virs 3 tūkst. eiro
(bruto; mēnesī; sezonāli izlīdzinātie dati)

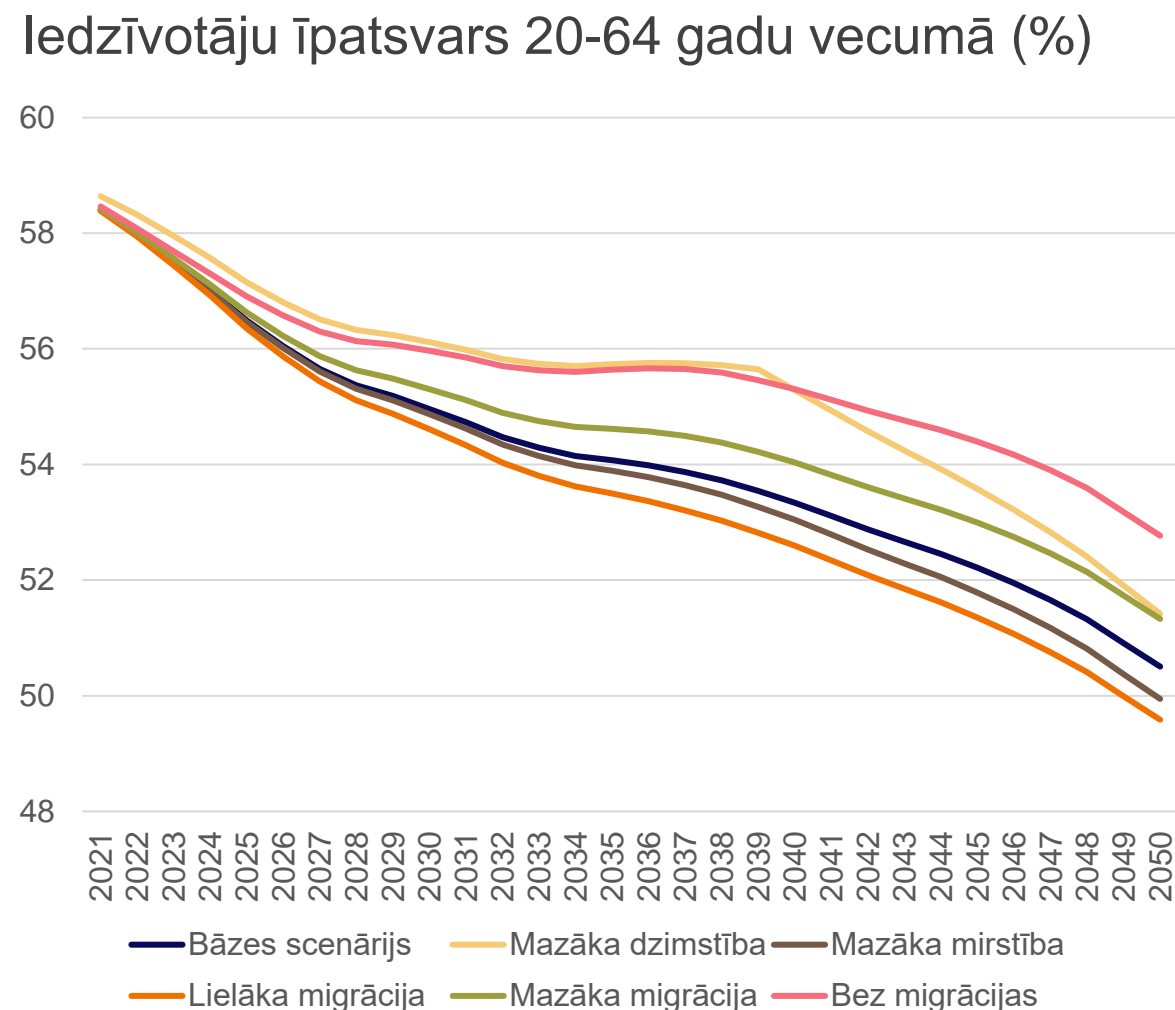
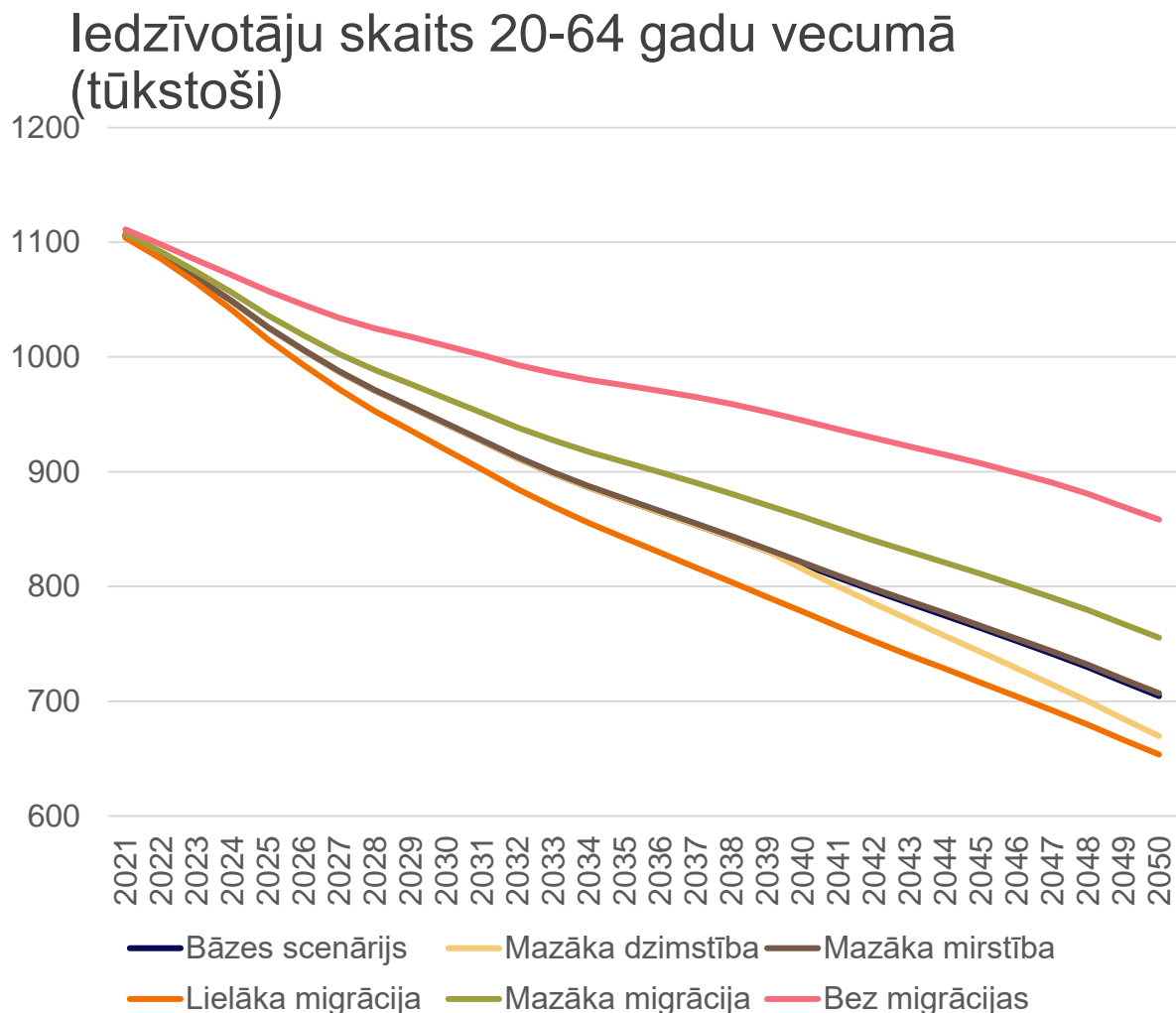


Augsto algu saņēmēju skaits pieauga gandrīz visās nozarēs

Darba ņēmēju skaits ar algu virs 3 tūkst. eiro (bruto; mēnesī; sezonāli izlīdzinātie dati)



Darbspējas vecuma iedzīvotāju skaits un īpatsvars turpinās samazināties – pēc visiem scenārijiem



Iekšējās darba roku rezerves ir būtiskas – tos jāaktivē

Iekšējās darba roku rezerves Baltijas valstīs dzimumu un vecumgrupu dalījumā
(tūkst. cilvēku; 2018. gadā)

	Estonia		Latvia		Lithuania		
	Men	Women	Men	Women	Men	Women	
Age group	15-19	6.3	5.0	11.3	11.1	17.1	17.8
	20-24			0.6	3.4	8.1	9.1
	25-29		2.4	1.9	0.1		
	30-34		2.6	1.8		1.1	
	35-39		1.2	1.2	1.7	2.1	
	40-44		0.5	2.3		7.6	
	45-49	1.5		5.5		9.0	
	50-54	1.3		6.0		7.0	
	55-59	4.4		5.2		7.4	
	60-64	1.7		3.8			
Total	26.9		55.9		86.3		

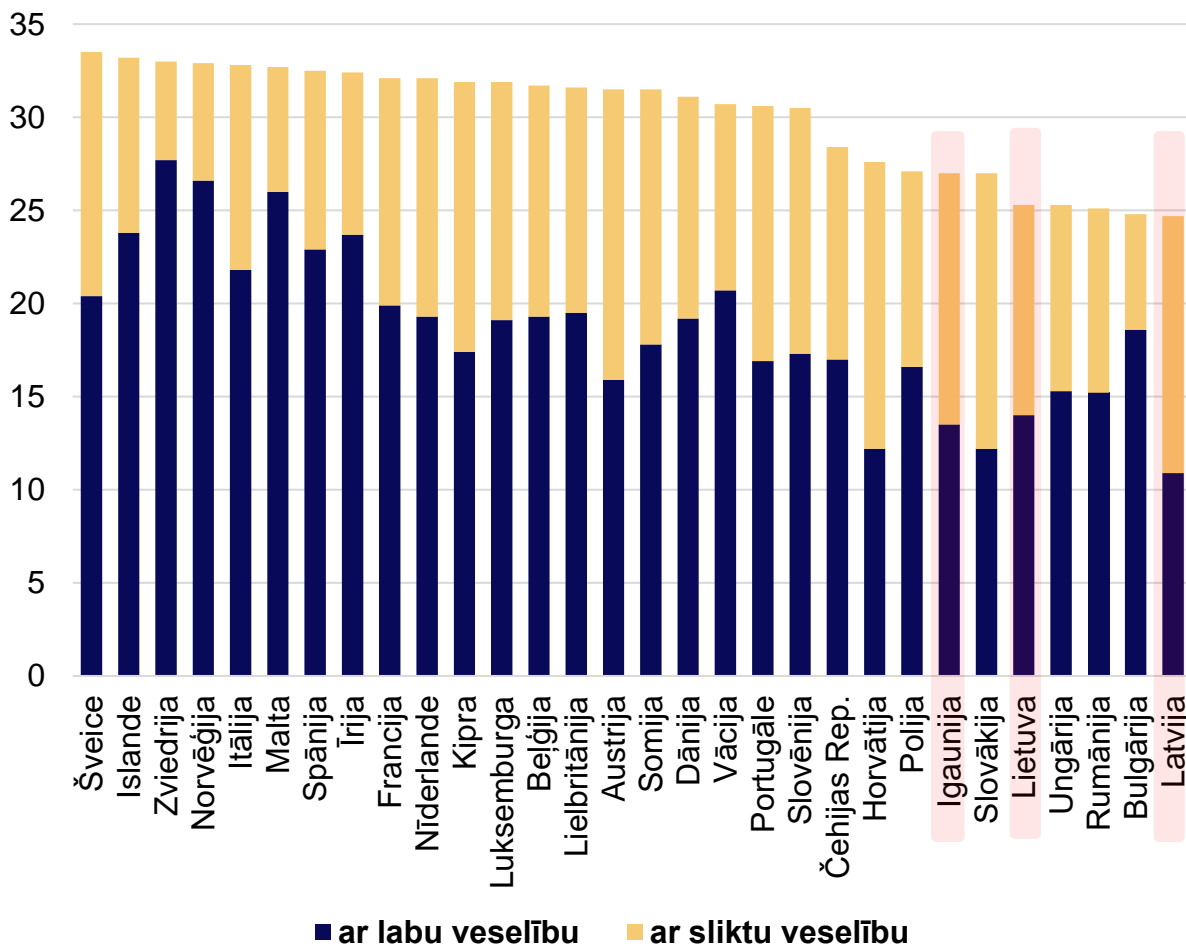
Jaunieši: zema profesionālās izglītības izplatība (un prestižs);

Vīrieši pusmūža vecumā:
zema mūžizglītības izplatība,
zemas digitālās prasmes,
veselības stāvokļa pasliktinājums.

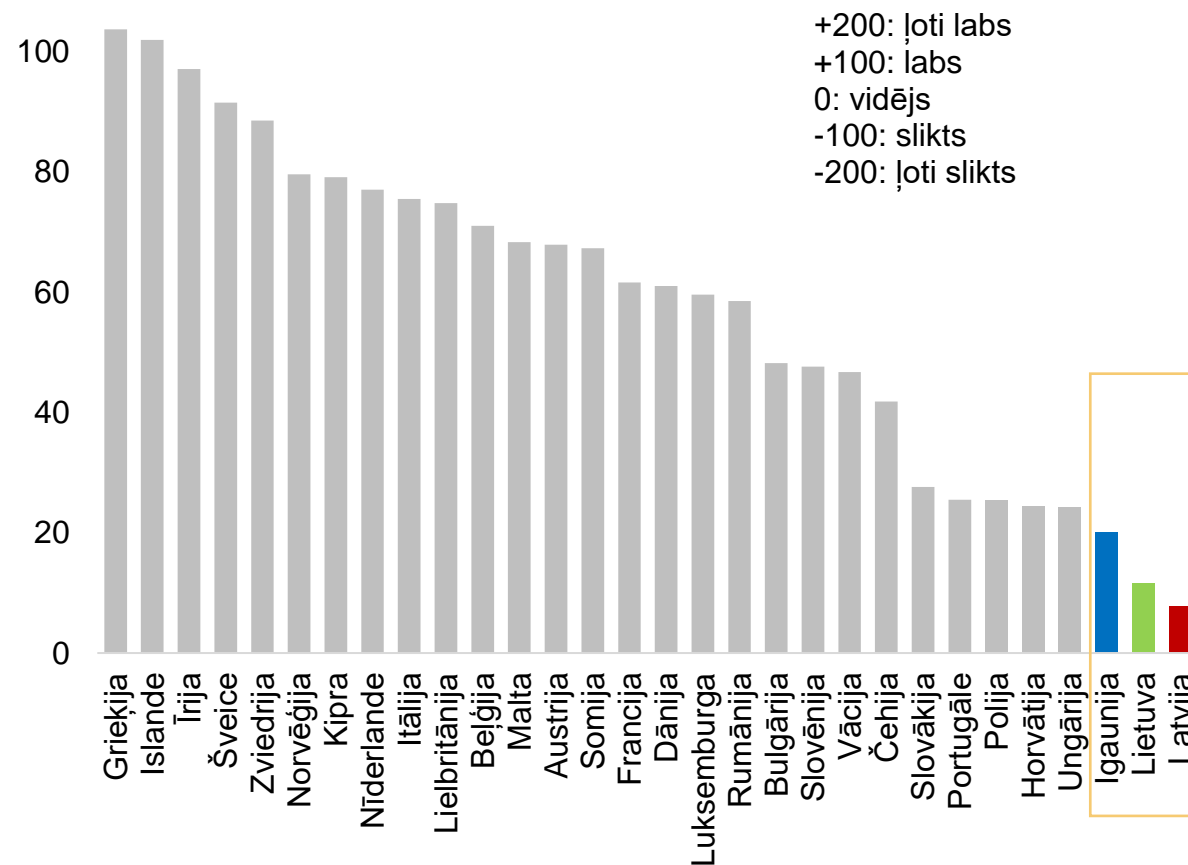
Darba roku rezerves atspoguļo papildu nodarbinātību, ja nodarbinātības līmenis šajā vecumgrupā sasniegtu ES7 līmeni.
ES7: Vācija, Austrija, Dānija, Nīderlande, Zviedrija, Čehija, Lielbritānija.

Pensijas vecuma celšana nav panaceja, ja nodarbinātību mazina veselības problēmas

Paredzamais mūža ilgums 50 gadu vecam vīrietim (2019. gadā)

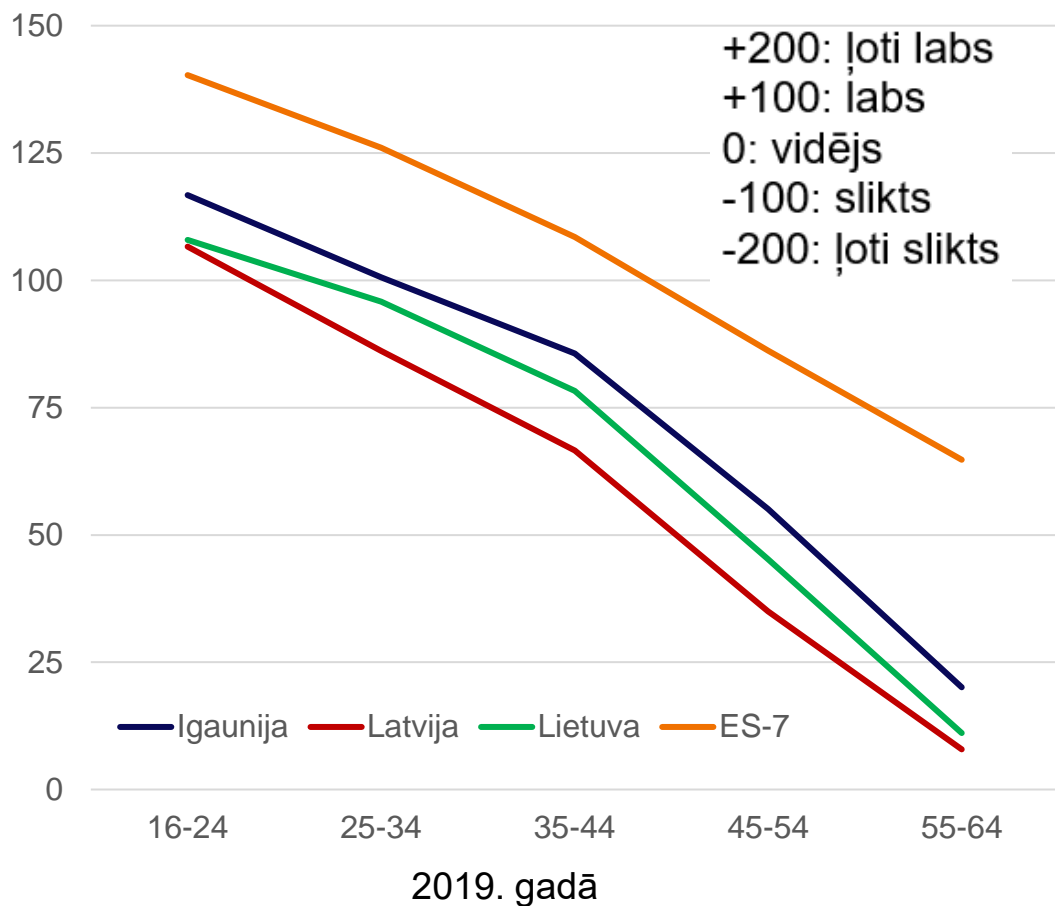


Veselības stāvokļa pašnovērtējums 55-64 gadu veciem vīriešiem (indekss; 2019. gadā)

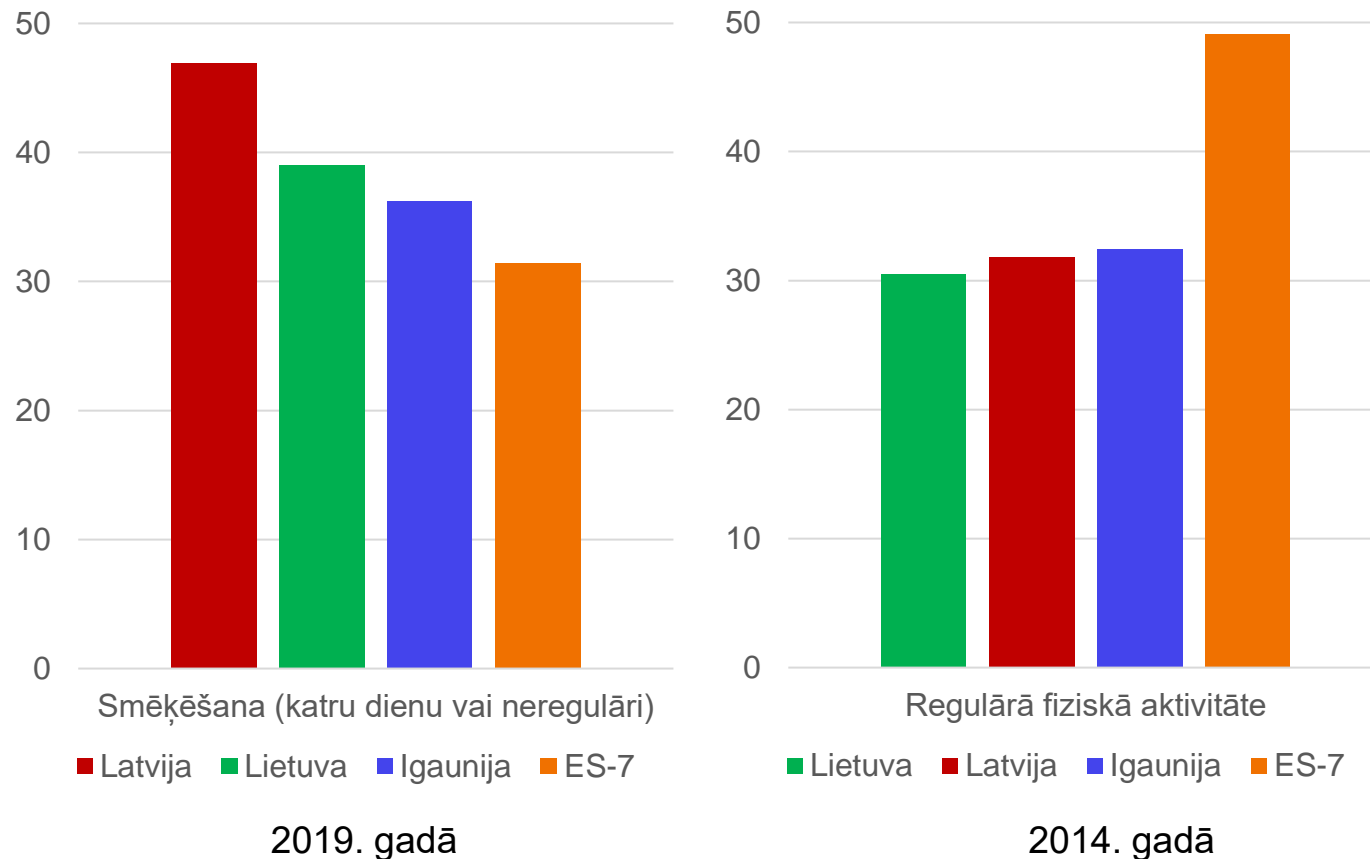


Pat jauniem vīriešiem Baltijā ir sliktāks veselības stāvoklis: augsta smēķēšanas izplatība, zema fizisko aktivitāšu izplatība

Vīriešu veselības stāvokļa pašnovērtējums atkarībā no vecuma Baltijas valstīs un ES-7



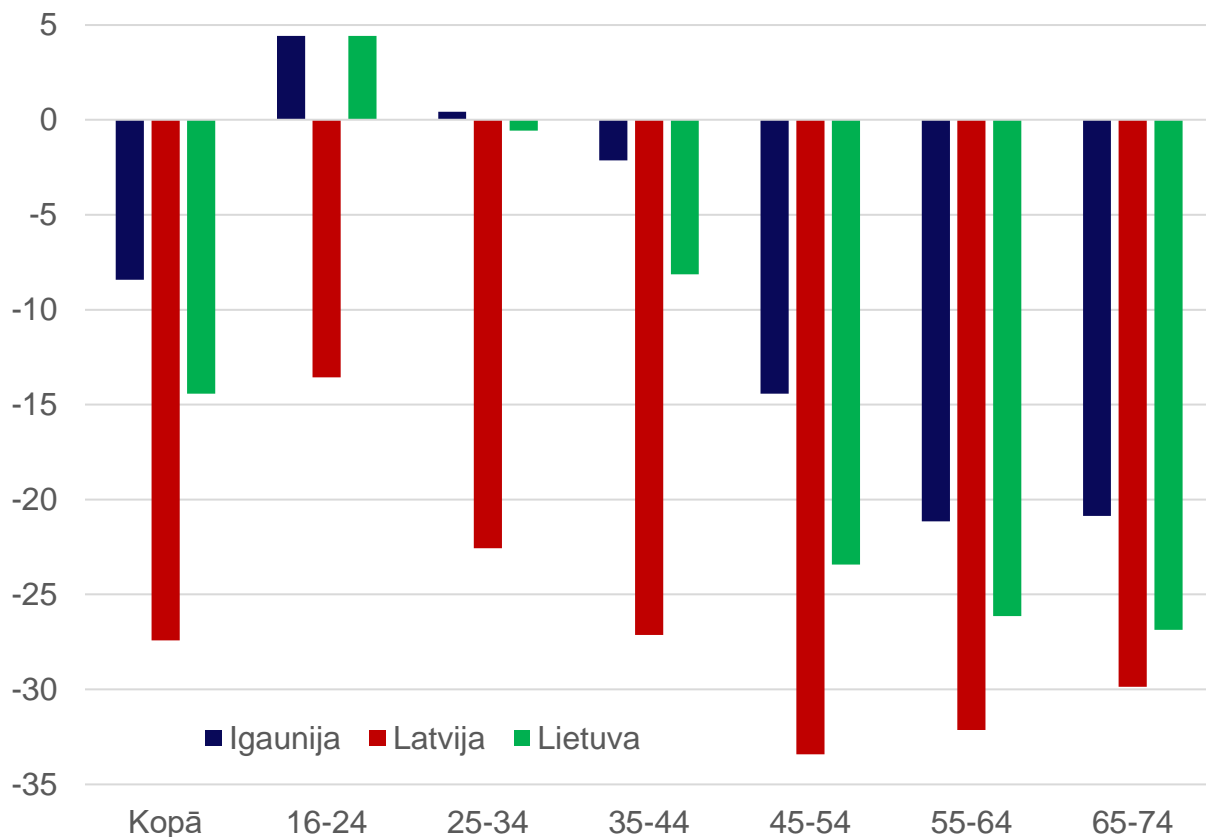
Vīriešu dzīvesveids 25-44 gadu vecumā Baltijas un ES-7 valstīs (%)



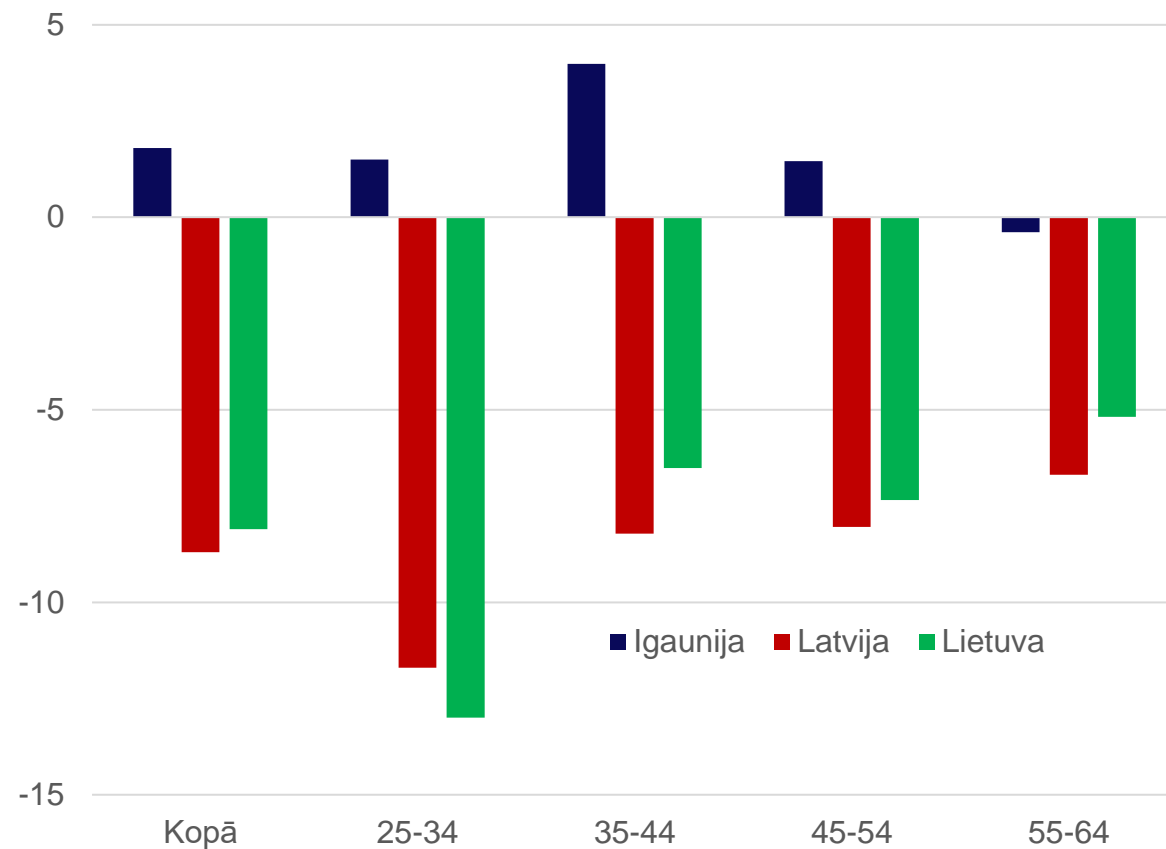
ES7: Vācija, Austrija, Dānija, Nīderlande, Zviedrija, Čehija, Lielbritānija.

Lai mainītu situāciju jāstrādā jau ar jauniešiem (zemākās digitālās prasmes; zema mūžizglītības izplatība)

Digitālās prasmes vismaz pamata līmenī (pp.; salīdzinot ar ES-7; 2019. gadā)



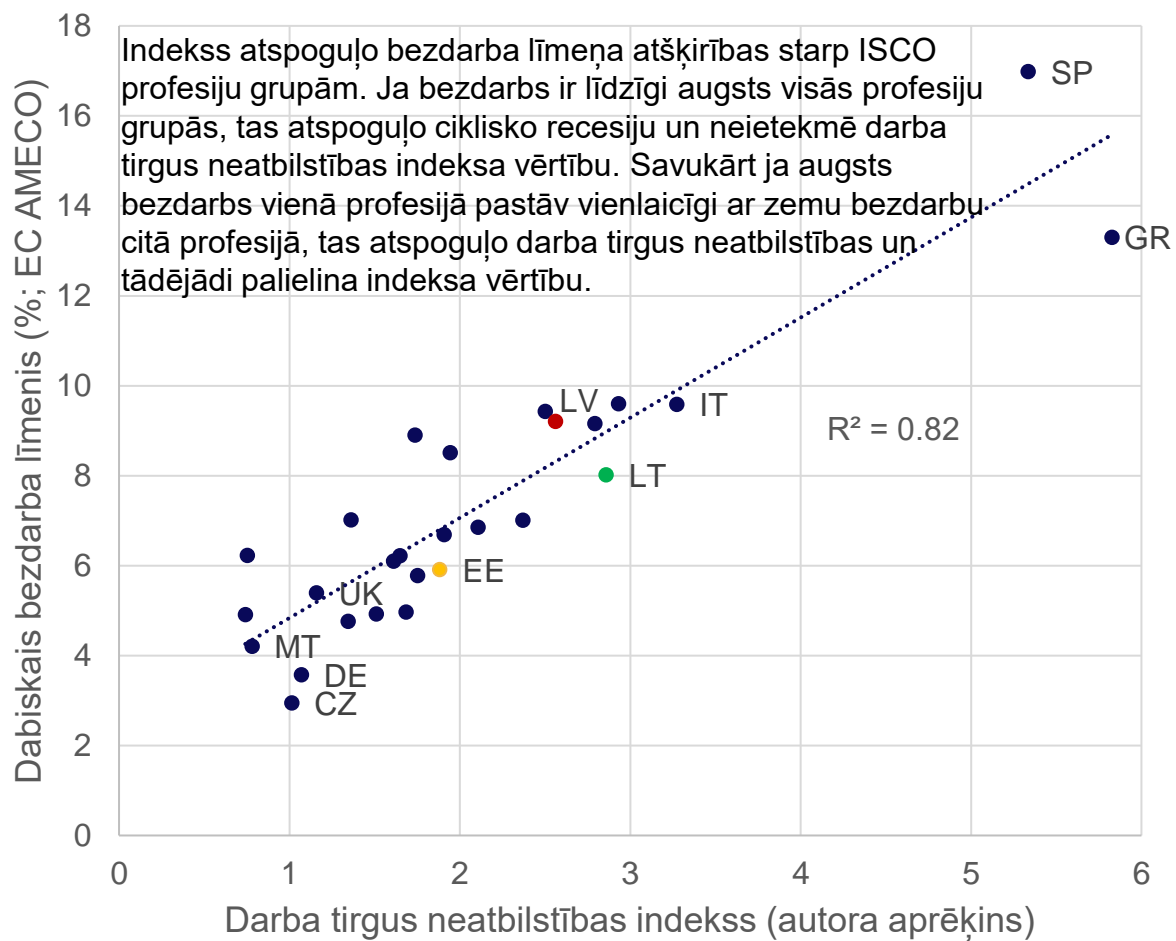
Piedalījās izglītībā vai apmācībā pēdējo 4 nedēļu laikā (pp.; salīdzinot ar ES-7; 2020. gadā)



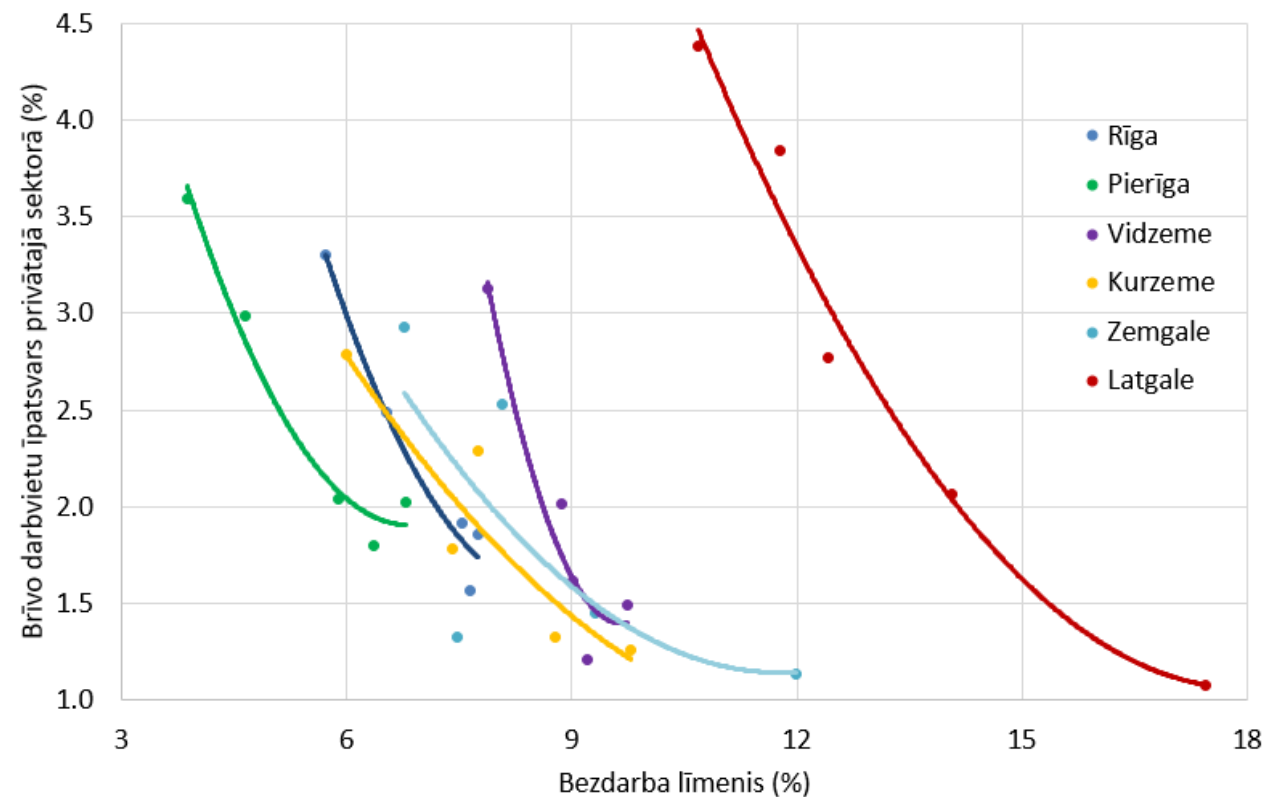
ES-7: Vācija, Austrija, Dānija, Nīderlande, Zviedrija, Čehija, Lielbritānija.

Jāmazina prasmju neatbilstību un strukturālo bezdarbu

Darba tirgus neatbilstības indekss (2017.-2019.g. vidējais)



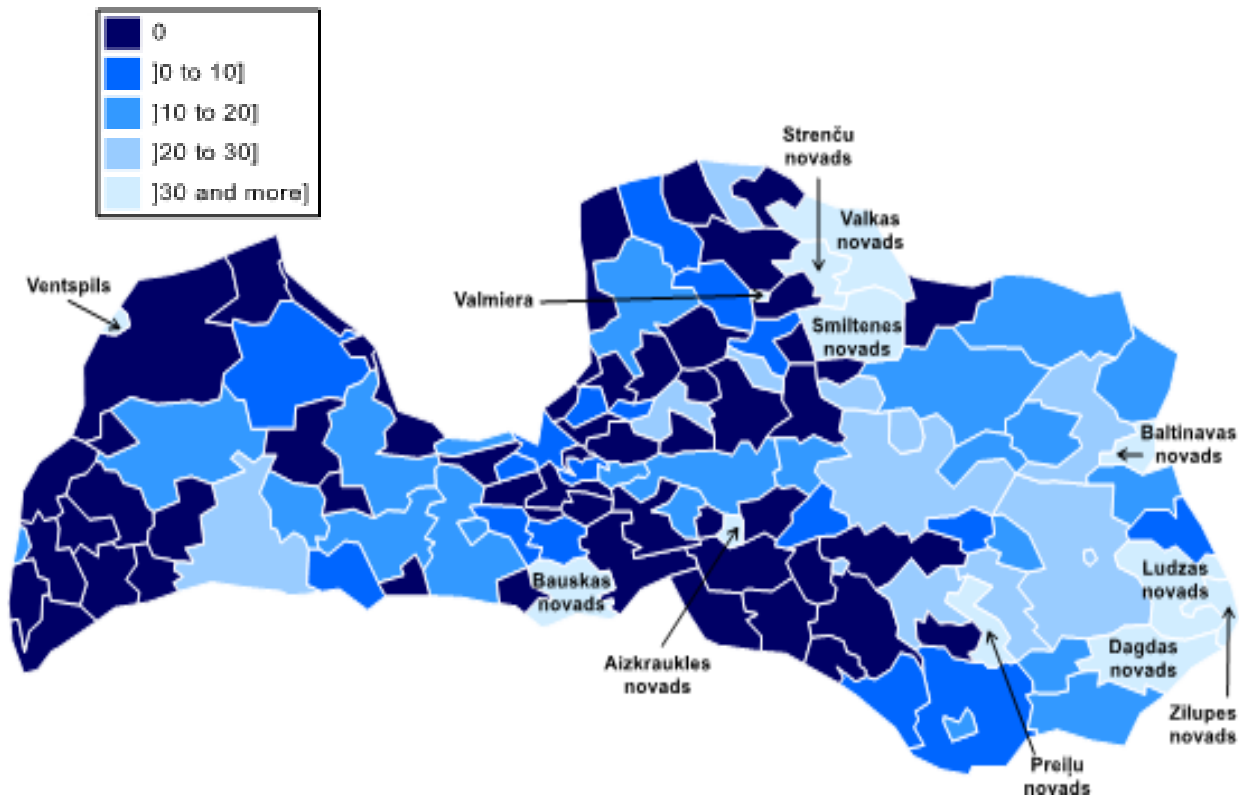
Beveridža līkne Latvijas reģionos (2016. – 2020. gads)



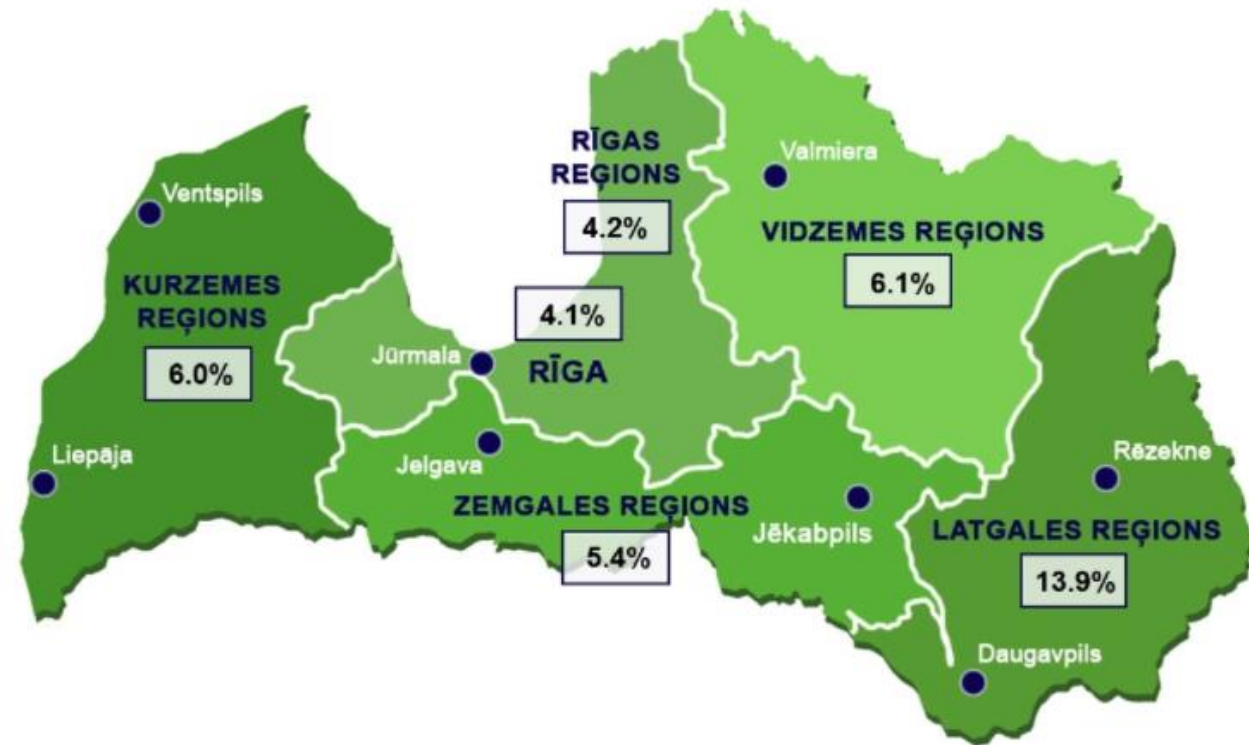
Latgale: augsts bezdarbs darba prasmju neatbilstības dēļ, nevis brīvo darba vietu neesamības dēļ.

Uzdevums nav viegls – ar izdevumu pieaugumu vien to neatrisināt, jāveicina nodarbinātības pasākumu efektivitāte

Uzņēmumu skaits, kas nodarbojas ar bezdarbnieku apmācību (uz tūkst. bezdarbnieku)



Reģistrētais bezdarba līmenis 2021.g. oktobra beigās (% no ekonomiski aktīvajiem iedzīvotājiem)



Secinājumi

- ▶ Covid-19 ietekme uz nodarbinātību **būtiski atšķiras** pa nozarēm, profesijām, pašvaldībām un iedzīvotāju grupām:
 - ▶ Lielākas atlaišanas darbiniekiem **ar zemākiem ienākumiem**; Aug augsto algu saņēmēju skaits;
 - ▶ Bez valsts atbalsta tas vēl **palielinātu ienākumu nevienlīdzību**;
- ▶ Jārisina **prasmju neatbilstības** (strukturālā bezdarba) problēma.
- ▶ Iekšējās darba roku rezerves ir būtiskas un tos jāaktivē:
 - ▶ Jaunieši: profesionālās izglītības zema izplatība un prestižs;
 - ▶ Vīrieši pusmūža vecumā: zema mūžizglītības izplatība, zemas digitālās prasmes, veselības stāvokļa pasliktinājums;
- ▶ Lai veicinātu nodarbinātību pirmspensijas vecumā **jāstrādā arī ar jauniešiem**: Latvijas jauniešiem jau ir sliktākas digitālās prasmes un veselības stāvoklis nekā citās ES valstīs – ar vecumu šī atšķirība tikai paplašinās.