

Latvijas tautsaimniecības izaicinājumi pandēmijas laikā (valdības pieaicināto ekspertu diskusiju pieredze)

Prof. Gundars Bērziņš
LU domnīca LV PEAK
Latvijas Unversitāte

Vēsture apliecina, ka valstis, kurās ir lielāks pašpietiekamu cilvēku īpatsvars, parasti ir sociāli, politiski un ekonomiski stabilākas

Ray Dalio

Lēmumi lielākoties ir neveiksmīgi nevis tāpēc, ka tie bijuši nepareizi jau no sākuma, bet gan tāpēc, ka notikusi mērķu (vai nosacījumu) maiņa, kuras dēļ sākotnēji pareizs lēmums kļuva situācijai neatbilstoši

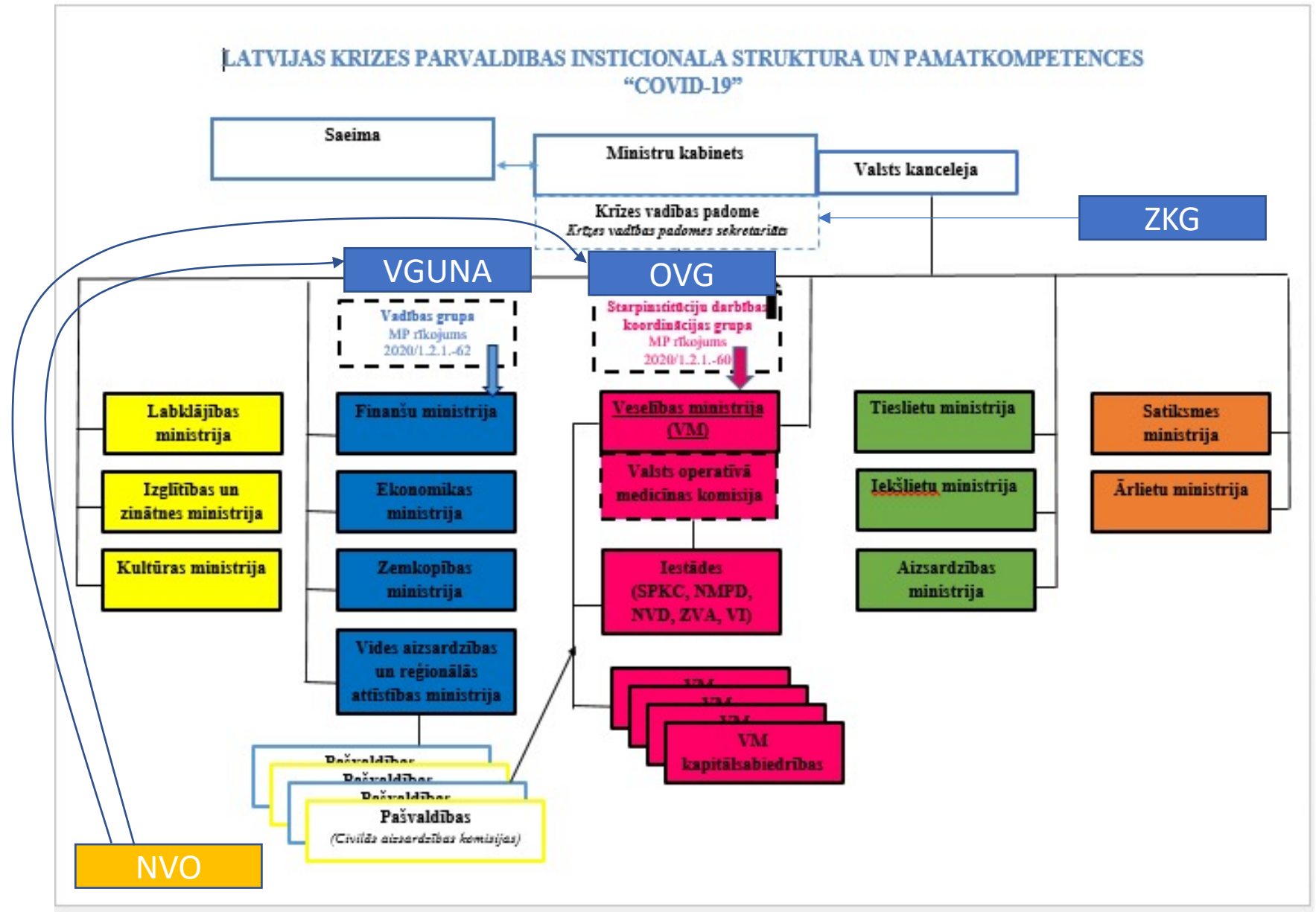
Druker 2007

Sarežģītas sistēmas

- Sarežģīta sistēma ir sistēma, kas sastāv no daudziem komponentiem, kas mijiedarboties savā starpā.
- Sarežģītām sistēmām ir atšķirīgas īpašības, kas izriet no to elementu attiecībām, piemēram, nelinearitāte, atklāšanās, spontāna kārtība, adaptācija un atgriezeniskās saites, līdz ar to sistēmā veidojas rīcības, kas atšķiras no tās atsevišķo daļu īpašībām un ierastās uzvedības;
- Sarežģītu sistēmu gadījumā, sistēmas elementu uzvedību nevar viegli paredzēt balstoties uz to īpašībām. Jebkura modelēšanas pieeja, kas ignorē šādas grūtības vai pieņem tās kā nenozīmīgas, rada rīcības modeli, kas nav ne precīzs, ne noderīgs.

LATVIJAS KRIZES PARVALDĪBAS INSTICIONĀLA STRUKTŪRA UN PAMATKOMPETENCES "COVID-19"

- OVG** Operatīvās vadības grupa **IZSTRĀDE**
- VGUNA** Uzņēmējdarbības un nodarbinātības atbalsta VG . **PIEMĒROŠANA**
- NVO** Nevalstiskās organizācijas **IZSTRĀDE** un **VALIDĀCIJA**
- ZKG** Zinātnieku konsultatīva darba grupa **VALIDĀCIJA**



Krīzes vadība organizācija pandēmijas laikā

OVG

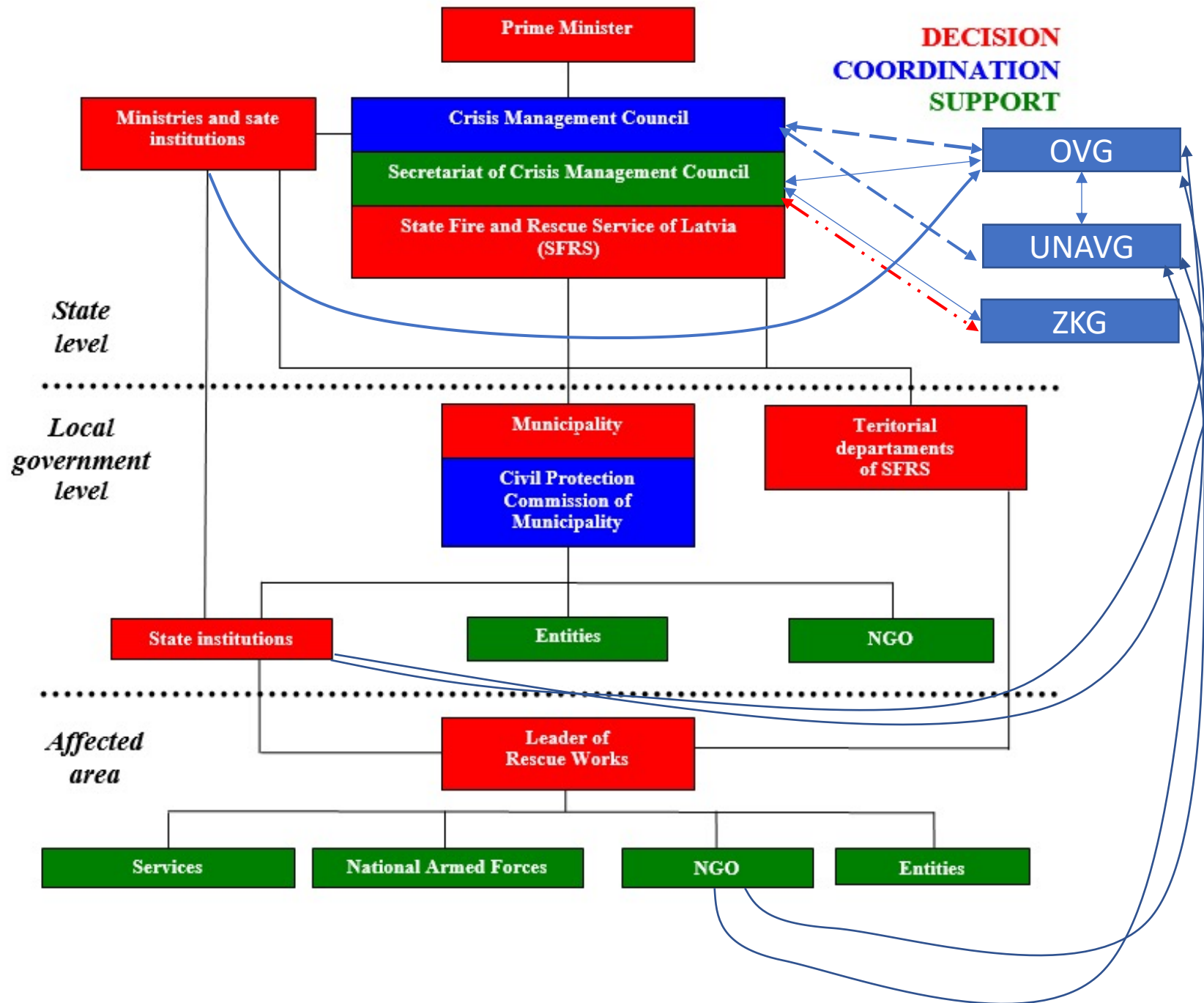
Operatīvās vadības grupa
IZSTRĀDE

UNAVG

Uzņēmējdarbības un
nodarbinātības atbalsta VG .
PIEMĒROŠANA

ZKG

Zinātnieku konsultatīva darba
grupa **VALIDĀCIJA**

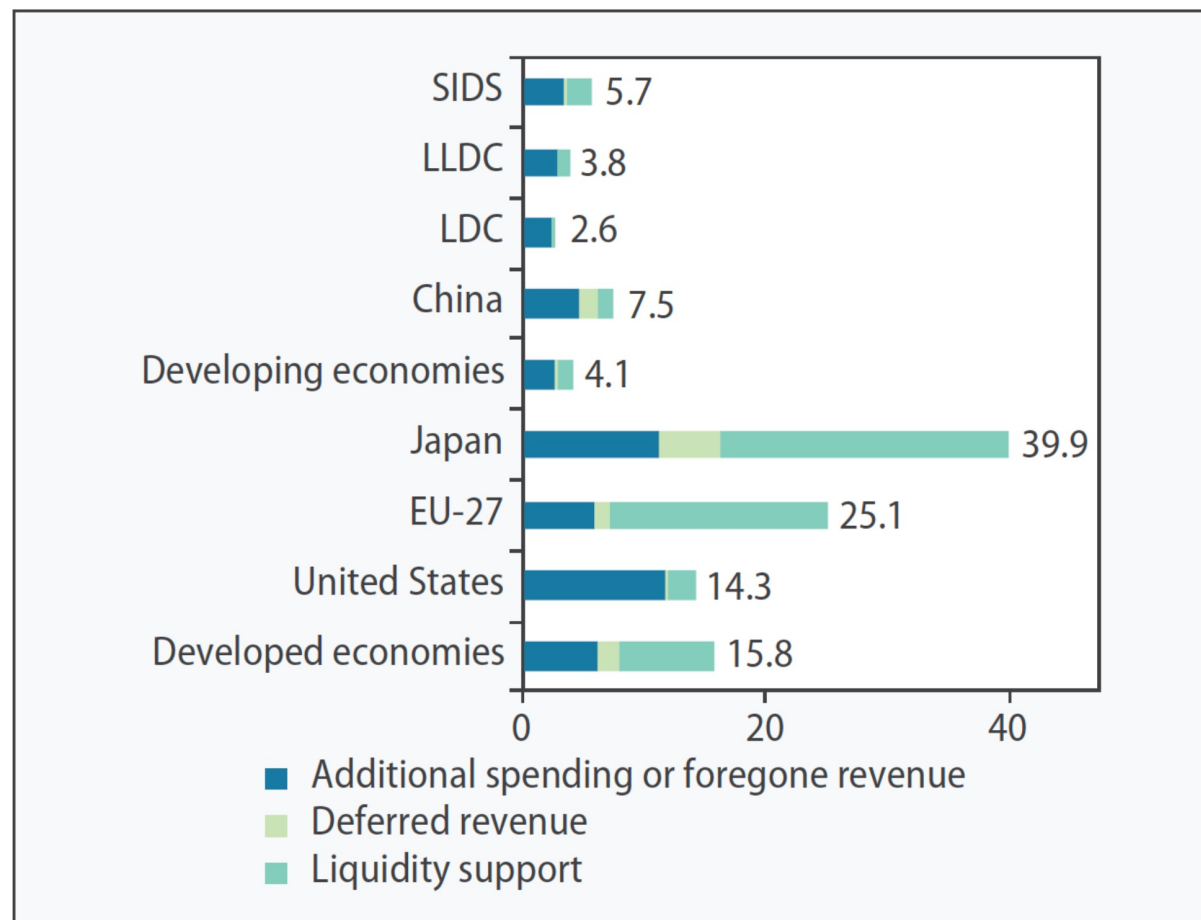


Sarežģītu sistēmu vadība

- **Skaidra mērķu un uzdevumu definēšana**
 - Prioritātes (politika, ekonomika, veselība, vērtības)
 - Sistēmas ierobežojumu definēšana
 - Situācijas attīstības scenāriju definēšana
 - Optimizācija
- **Kompleksa pieeja**
 - Rezultātu dod tikai saskaņota sistēmas elementu mijiedarbība
- **Iteratīva pieeja**
 - Vairākkārtēja saskaņošana un validācija
- **Gala lēmumu validācija**
 - Atbilstības pārbaude
 - Iespējamības pārbaude

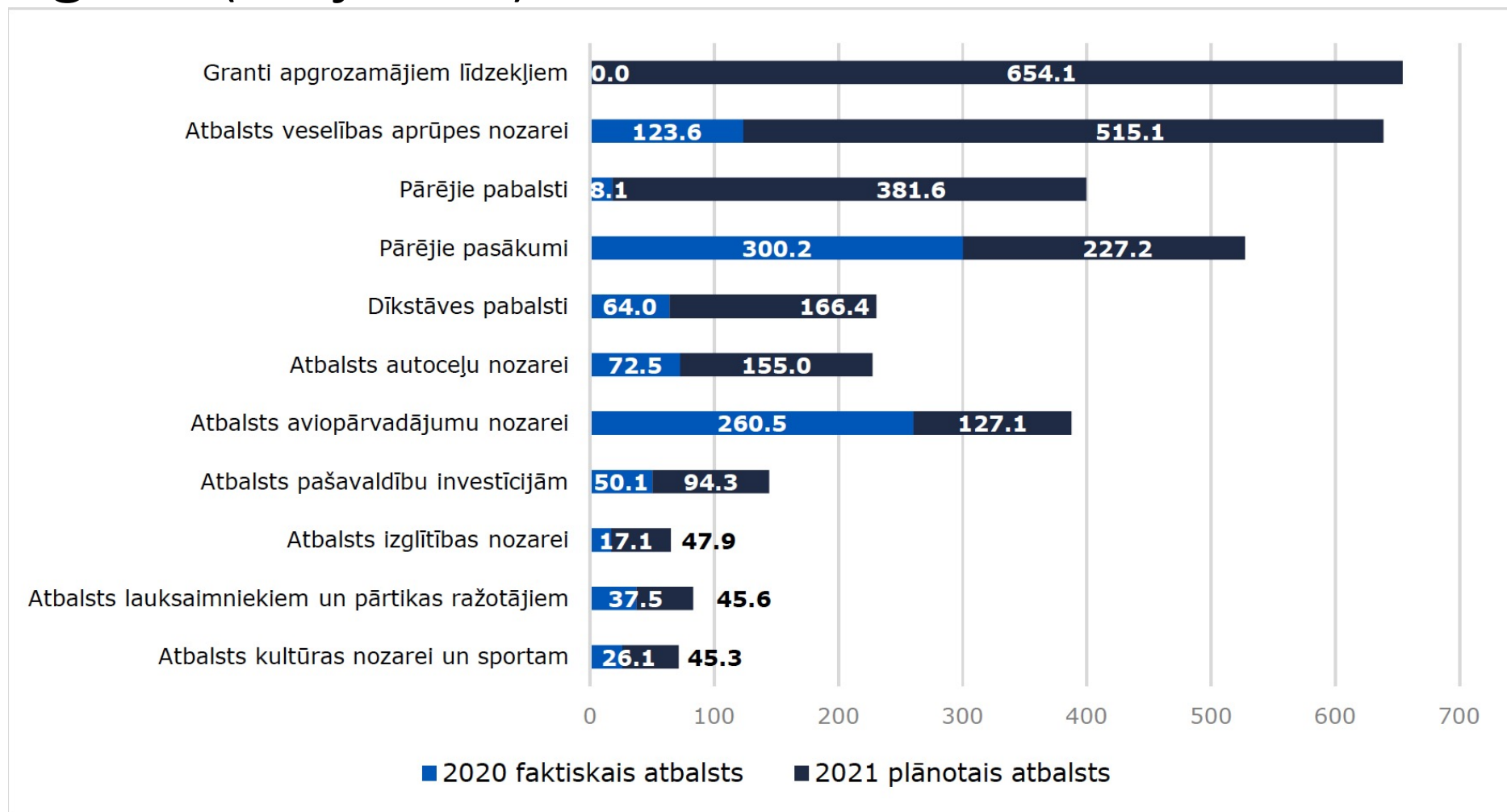
Atbilsts
pandēmijas
seku
mazināšanai

Fiscal response as a share of GDP (percentage)



Source: UN DESA based on IMF Fiscal Policy Database in Response to COVID-19 available at <https://www.imf.org/en/Topics/imf-and-covid19/Fiscal-Policies-Database-in-Response-to-COVID-19>."

Valsts budžetu ietekmējošie atbalsta pasākumi 2020. un 2021. gadā (milj. eiro)

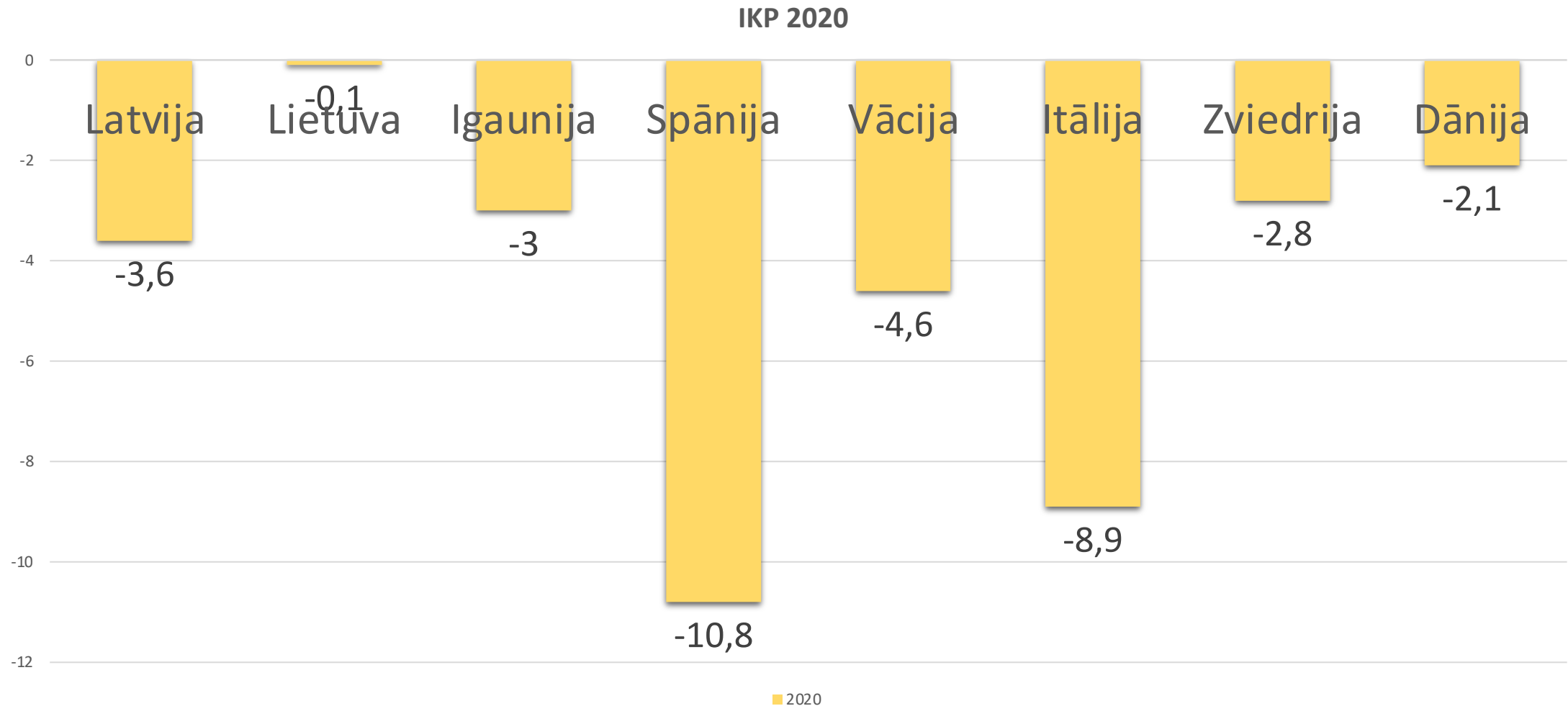


Avots: Finanšu ministrijas dati un FDP aprēķini

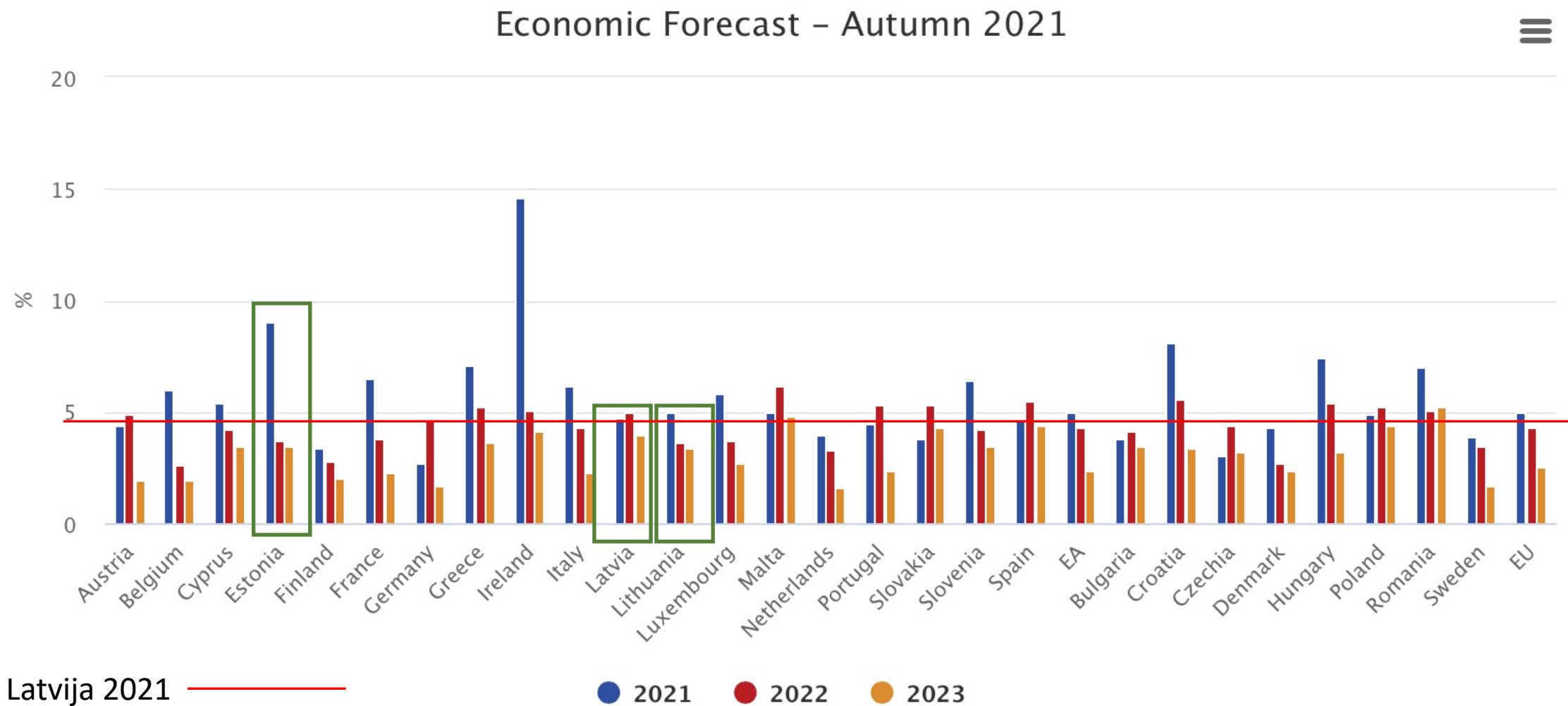
Zinātnisko ekspertu grupas ekonomikas sadaļa pieeja pandēmijas pārvarēšanai

- **Prioritātes**
- Ekonomiski produktīvo uzņēmumu darbības nepārtrauktība
 - Epidemioloģiskās situācijas galējas pasliktināšanās rezultātā ietekme uz ekonomiku būs būtiski lielākā nekā atsevišķu sektoru periodiski ierobežojumi
- Atbalsta pasākumi darbības nepārtrauktības nodrošināšana sektoros, kurus skar ierobežojumi
- Latvijas uzņēmumu konkurētspējas un nepārtrauktības saglabāšana
- Scenāriju pieeja (apsteidzošu risku identificēšana)
- Apgrozījuma krituma kritērijs nav optimāls ilgtermiņa risinājums atbalsta piešķiršanai

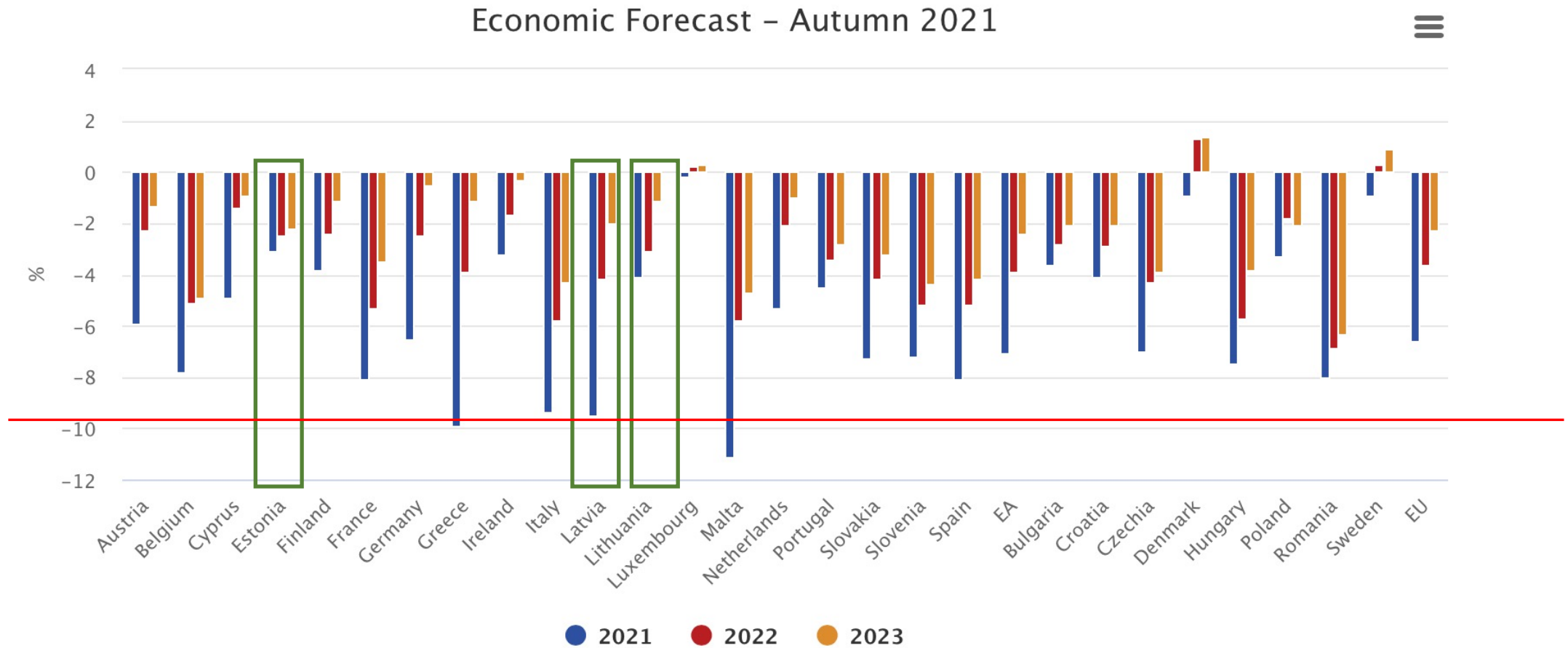
Pandēmijas ierobežošanas ekonomiskā dimensija 2020. gadā



IKP prognoze (EU Autumn 2021 Economic Forecast)

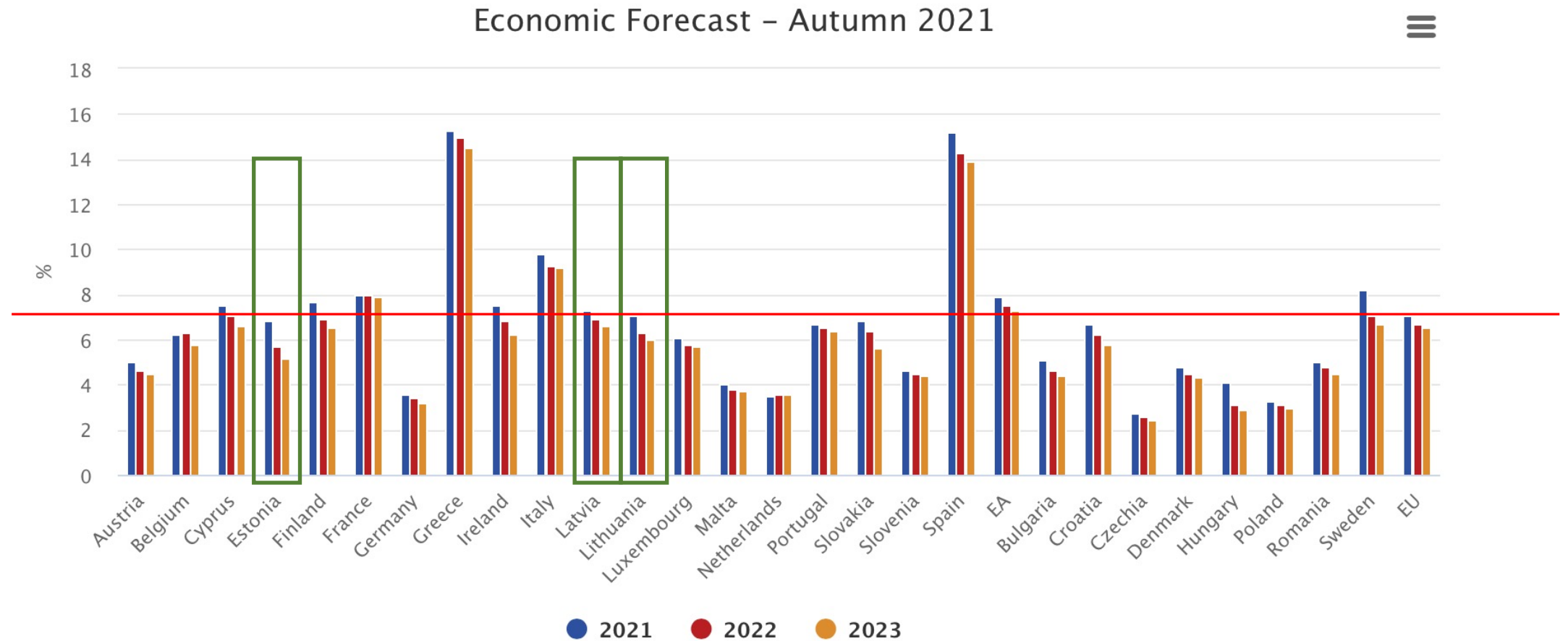


Budžeta deficīta prognoze (EU Autumn 2021 Economic Forecast)



Latvija 2021

Bezdarba prognoze (EU Autumn 2021 Economic Forecast)



Latvija 2021

Galveno ekonomisko rādītāju salīdzinājums

	2020			2021			2022			2023		
	LV	LT	EE	LV	LT	EE	LV	LT	EE	LV	LT	EE
GDP growth (% , yoy)	-3,6	-0,1	-3	4,7	5	9	5	3,6	3,7	4	3,4	3,5
Inflation (% , yoy)	0,1	1,1	-0,6	3,1	3,8	4	3,6	3,1	3,9	0,8	2	2,1
Unemployment (%)	8,1	8,5	6,8	7,3	7,1	6,8	6,9	6,3	5,7	6,6	6	5,2
Public budget balance (% of GDP)	-4,5	-7,2	-5,6	-9,5	-4,1	-3,1	-4,2	-3,1	-2,5	-2	-1,1	-2,2
Gross public debt (% of GDP)	43,2	46,6	19	48,2	45,3	18,4	50,7	44,1	20,4	49,8	46	21,4
Current account balance (% of GDP)	2,9	7,3	-0,8	1,1	2,6	-1,1	-0,2	1,9	0,2	-1,1	1,2	0,5

Galvenie secinājumi

- Visaptverošas krīzes vadība ir saistīta ar ievērojamu sarežģītību un nepieciešams izmantot vadībzinību kompetenci šādu procesu vadīšanā, būtu vēlams:
 - Vairāku iterāciju lēmumu pieņemšanas pieeju
 - Lēmumu validācijas pieejas atjaunošana
- Mērķētie ekonomikas sektoru ierobežojumi un ekonomiskie atbalsta pasākumi nodrošinājuši uzņēmumu nepārtrauktības saglabāšanu
- Kaimiņvalstu izrāviens iepriekšējos gados, rada ilgtermiņa nevienlīdzības risku Baltijas reģionā
 - Daudz lielāka loma jāpievērš iedzīvotāju labklājības paaugstināšanas un ekonomiskās attīstības realizācijai.
 - Pieņemot lēmumus, ir jāņem vērā ekonomiskās attīstības dimensija.

- Pateicos par interesi produktivitātes pilnveides jautājumā